

Factsheet

บริษัทหลักทรัพย์ โกลเบล็ก จำกัด

ประกอบธุรกิจหลักทรัพย์



สถานะการเป็นบริษัทจดทะเบียนในตลาดหลักทรัพย์แห่งประเทศไทย (List) : เป็น ไม่เป็น
 เสนอขายหุ้นกู้ที่มีอนุพันธ์แฝงระยะสั้นประเภท Basket Knock-in Knock-Out (Basket-KIKO) ที่มีการไถ่ถอนโดยการส่งมอบหลักทรัพย์
 อ้างอิง และ/หรือเงิน ประเภทระบุชื่อผู้ถือ ประเภทไม่ด้อยสิทธิ ไม่มีประกัน ไม่มีมีการแปลงสภาพ และไม่มีผู้แทนผู้ถือหุ้นกู้ที่มีอนุพันธ์แฝง
 ตั้งแต่วันที่ 18 พฤศจิกายน 2567 ถึงวันที่ 14 พฤศจิกายน 2569

ลักษณะตราสาร

อายุ*	[●] วัน
อัตราดอกเบี้ย*	คงที่ร้อยละ [●] ต่อปี
งวดการชำระดอกเบี้ย	ชำระดอกเบี้ยในวันกำหนดชำระดอกเบี้ยในแต่ละ งวดและชำระดอกเบี้ยงวดสุดท้ายในวันไถ่ ถอนหุ้นกู้ที่มีอนุพันธ์แฝงตามที่กำหนดไว้ใน ข้อกำหนดสิทธิเพิ่มเติมเกี่ยวกับราคา
การไถ่ถอนก่อนกำหนด (ถ้ามี)	ไม่มี
มูลค่าการเสนอขายรวม*	[●]
หลักประกัน/ผู้ค้ำประกัน (ถ้ามี)	ไม่มี
ผู้แทนผู้ถือหุ้นกู้ (ถ้ามี)	ไม่มี
วัตถุประสงค์การใช้เงิน	เพื่อใช้ประโยชน์ในการดำเนินธุรกิจของบริษัท รวมถึงการนำเงินส่วนหนึ่งไปใช้ในการป้องกัน ความเสี่ยงเกี่ยวกับความผันผวนของราคา หลักทรัพย์อ้างอิงตามนโยบายบริหารความเสี่ยง ของของบริษัท
ปัจจัยอ้างอิง*	หุ้นสามัญของ [●] / หน่วยลงทุนของ [●] โดย [●]
รูปแบบการไถ่ถอน	Physical และ/หรือ Cash
วันกำหนดค่าหลักทรัพย์*	[●]

อันดับความน่าเชื่อถือ

 ไม่มี

รายละเอียดสำคัญอื่น

วันที่ออกตราสาร*	[●]
วันที่ครบกำหนดอายุ*	[●]
ประเภทการเสนอขาย	PP (II&HNW)
ผู้จัดจำหน่าย/ผู้ค้ำ	บริษัทหลักทรัพย์ โกลเบล็ก จำกัด
นายทะเบียนหุ้นกู้	บริษัทหลักทรัพย์ โกลเบล็ก จำกัด
อัตราผลตอบแทนสูงสุด/ต่ำสุด*	อัตราผลตอบแทนสูงสุดร้อยละ [●] ต่ออายุตรา สาร / ขาดทุนสูงสุดร้อยละ [●] ต่ออายุตราสาร ทั้งนี้ผลตอบแทนขึ้นอยู่กับราคาและความผัน ผวนของหลักทรัพย์อ้างอิง ราคาที่ตกลงไว้ ล่วงหน้าสำหรับการซื้อขาย เงินชดเชยคุ้มครอง เงินต้นและอายุของตราสาร
การคุ้มครองเงินต้น	ไม่มี
ณ วันครบกำหนดอายุ	

* รายละเอียดเป็นไปตามใบเสนอราคาและข้อกำหนดสิทธิส่วนเพิ่มเกี่ยวกับราคา

ระดับความเสี่ยง

(พิจารณาจากอายุตราสารและอันดับความน่าเชื่อถือ)



การชำระเงินต้นและดอกเบี้ยขึ้นอยู่กับปัจจัยอ้างอิง

ผลตอบแทนของตราสารรุ่นอื่นในตลาด (YTM)

ไม่มีข้อมูล

ความเสี่ยงของผู้ออก

- ความเสี่ยงด้านความผันผวนของตลาดหลักทรัพย์และภาวะเศรษฐกิจโดยรวม
บริษัทมีรายได้หลักจากการเป็นนายหน้าซื้อขายหลักทรัพย์และสัญญาซื้อขายล่วงหน้า ซึ่งขึ้นอยู่กับ ภาวะเศรษฐกิจ ตลาดเงิน และตลาดทุน จนอาจส่งผลกระทบต่อมูลค่าการซื้อขายหลักทรัพย์และตราสารอนุพันธ์ทำให้รายได้ของบริษัทมีความผันผวน
- ความเสี่ยงด้านบุคลากร
บริษัทมีความเสี่ยงต่อการโยกย้ายของบุคลากรทางด้านการตลาด อันจะส่งผลกระทบต่อการค้าเงินตรา
- ความเสี่ยงจากการผันผวนของราคาหุ้นของลูกค้านักลงทุนในตลาดหลักทรัพย์ในปีที่ผ่านมา ดัชนีตลาดหลักทรัพย์มีการเปลี่ยนแปลงเพิ่มขึ้นหรือลดลงส่งผลกระทบต่อปริมาณการซื้อขายหลักทรัพย์ของบริษัทหลักทรัพย์ฯ เช่นกัน และอาจประสบปัญหาบางช่วงเวลาในเรื่องของการชำระเงินล่าช้า
- ความเสี่ยงด้านเครดิตของบริษัทในฐานะผู้ออกหุ้นกู้ที่มีอนุพันธ์แฝง
นักลงทุนที่ลงทุนในหุ้นกู้ที่มีอนุพันธ์แฝงอาจมีความเสี่ยงด้านเครดิตจากการที่บริษัทในฐานะผู้ออกหุ้นกู้ที่มีอนุพันธ์แฝงจะไม่สามารถชำระคืนเงินต้นพร้อมทั้งอัตราดอกเบี้ยได้เต็มจำนวน และ/หรือได้ตรงตามกำหนดเวลา หรือไม่สามารถส่งมอบหลักทรัพย์อ้างอิงได้ในจำนวนที่ได้ตกลงกัน หรือไม่สามารถปฏิบัติตามข้อกำหนดสิทธิ และ/หรือข้อกำหนดเพิ่มเติมเกี่ยวกับราคาของหุ้นกู้ที่มีอนุพันธ์แฝง

ทั้งนี้ผู้ลงทุนสามารถศึกษารายละเอียดเกี่ยวกับความเสี่ยงซึ่งประกอบด้วยความเสี่ยงของผู้ออกหุ้นกู้ที่มีอนุพันธ์แฝงและความเสี่ยงของ หุ้นกู้ที่มีอนุพันธ์แฝงเพิ่มเติมได้ใน ข้อ 2 หน้าที่ 4 ของส่วนที่ 3 ของหนังสือชี้ชวน

ข้อกำหนดในการดำรงอัตราส่วนทางการเงิน

ไม่มีข้อกำหนดเรื่องการดำรงอัตราส่วนทางการเงิน

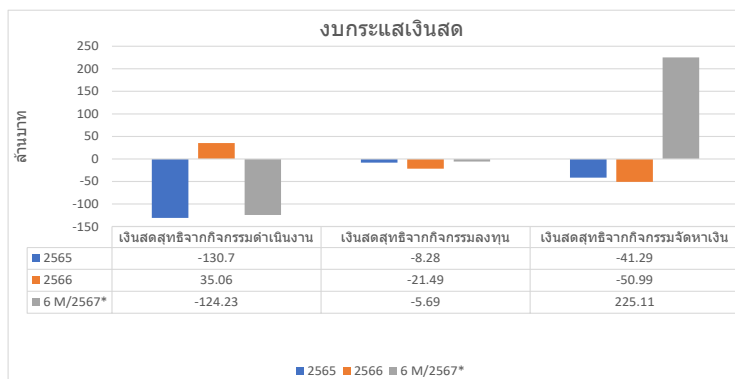
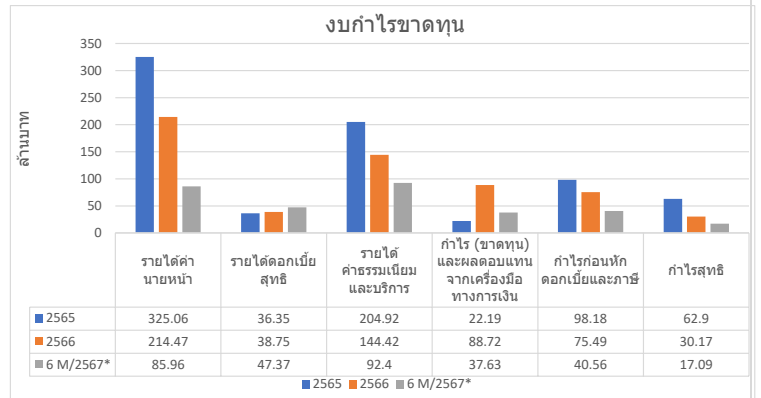
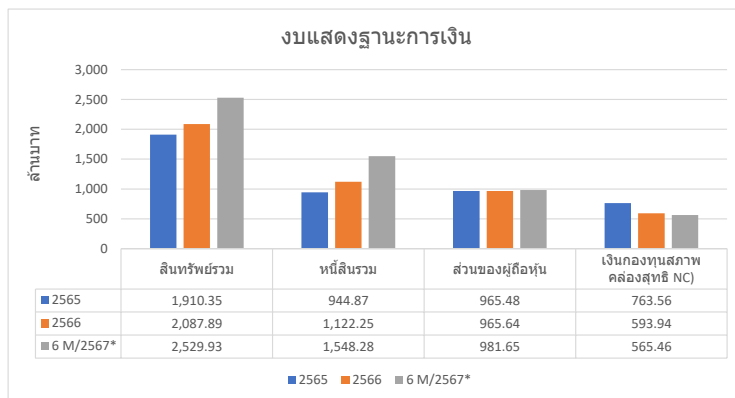
อัตราส่วนทางการเงินที่สำคัญของผู้ออก

อัตราส่วนทางการเงิน (เท่า)	ค่าเฉลี่ยอุตสาหกรรม (ล่าสุด) ⁵	งวด 6 เดือน ปี2567	ปี2566	ปี2565
เงินกองทุนสภาพคล่องสุทธิต่อหนี้สินทั่วไปและทรัพย์สินที่ต้องวางเป็นประกัน (NCR) ¹ (ร้อยละ)	50.86	59.38	80.87	93.41
อัตราส่วนสภาพคล่อง (Current ratio) ⁴ (เท่า)	1.42	0.91	1.04	1.07
อัตราส่วนความสามารถในการชำระดอกเบี้ย(ICR) ⁴ (เท่า)	4.63	2.65	2.65	5.18
หนี้สินที่มีภาระดอกเบี้ยต่อกำไรก่อนดอกเบี้ยจ่าย ภาษีเงินได้ ค่าเสื่อมราคา และค่าตัดจำหน่าย (Interest bearing debt to EBITDA ratio) 4(เท่า)	6.72	11.12	7.17	2.99
อัตราส่วนความสามารถในการชำระภาระผูกพัน(DSCR) ⁴ (เท่า)	0.15	0.09	0.14	0.33
อัตราส่วนหนี้สินที่มีภาระดอกเบี้ยต่อส่วนผู้ถือหุ้นรวม (Interest bearing debt to equity :IBD/E ratio) ⁴ (เท่า)	1.25	1.02	0.61	0.32
เงินกู้ยืมจากสถาบันการเงินต่อหนี้สินที่มีภาระดอกเบี้ย (Loan/IBD) ² (ร้อยละ)	ไม่มีข้อมูล	-	-	-
อัตรากำไรจากการดำเนินงาน (EBIT margin) ³ (ร้อยละ)	ไม่มีข้อมูล	15.88	15.36	16.49
อัตราผลตอบแทนจากสินทรัพย์ (ROA) ³ (ร้อยละ)	2.14	3.24	3.78	4.60
อัตราผลตอบแทนผู้ถือหุ้น (ROE) ³ (ร้อยละ)	ไม่มีข้อมูล	3.77	3.59	6.33

¹ ยิ่งสูงยิ่งแสดงถึงฐานะความมั่นคงทางการเงินมาก ² ยิ่งสูงยิ่งแสดงถึงหนี้สินที่สูง ³ ยิ่งสูงยิ่งแสดงถึงความสามารถในการทำกำไรสูง

⁴ ยิ่งสูงยิ่งแสดงถึงความสามารถในการชำระหนี้ที่สูง ⁵ ข้อมูลจาก Thai BMA 2566

สรุปฐานะการเงินและผลการดำเนินงานตามงบการเงินรวมย้อนหลัง 2 ปีและตั้งแต่ไตรมาส 1 ถึงไตรมาสล่าสุดหรือเท่าที่มีผลการดำเนินงานจริง

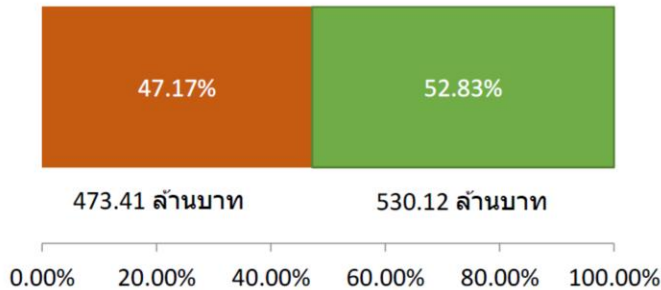


* ไม่ได้ปรับอัตราให้เป็นข้อมูลเต็มปี สำหรับงวด 6 เดือนสิ้นสุดวันที่ 30 มิถุนายน 2567

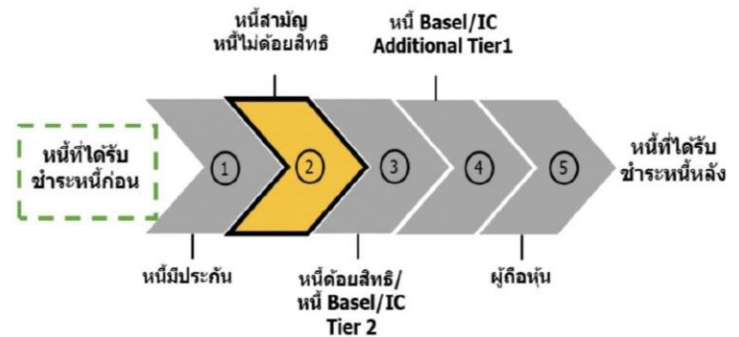
สัดส่วนหนี้ที่มีภาระดอกเบี้ยของผู้ออก

ณ วันที่ 30 มิถุนายน 2567

■ เงินกู้ยืมสถาบันการเงิน ■ หุ้นกู้ ■ อื่นๆ



ลำดับการได้รับชำระหนี้



ลักษณะพิเศษและความเสี่ยงสำคัญของตราสาร

ผู้ออกหุ้นกู้ที่มีอนุพันธ์แฝงจะไถ่ถอนหุ้นกู้ที่มีอนุพันธ์แฝงเพียงครั้งเดียวในวันครบกำหนดหุ้นกู้ที่มีอนุพันธ์แฝงหรือวันไถ่ถอนหุ้นกู้ที่มีอนุพันธ์แฝงก่อนครบกำหนด (Knock-out Event Settlement Date) ทั้งนี้ ผู้ออกหุ้นกู้ที่มีอนุพันธ์แฝงจะไถ่ถอนโดยชำระตามเงื่อนไขที่กำหนดในข้อ 39

1. กรณีที่เกิดเหตุการณ์ไถ่ถอนหุ้นกู้ที่มีอนุพันธ์แฝงก่อนครบกำหนดอายุ (Knock-out Event)

ผู้ออกหุ้นกู้ที่มีอนุพันธ์แฝงจะทำการไถ่ถอนหุ้นกู้ที่มีอนุพันธ์แฝงโดยชำระราคาด้วยเงินให้กับผู้ถือหุ้นกู้ที่มีอนุพันธ์แฝงในวันไถ่ถอนหุ้นกู้ที่มีอนุพันธ์แฝงก่อนครบกำหนดอายุ (Knock-out Event Settlement Date) ดังนี้

- (1) จำนวนร้อยละหนึ่งร้อย (100) ของมูลค่าที่ตราไว้ของหุ้นกู้ที่มีอนุพันธ์แฝง และ
- (2) ดอกเบี้ยหุ้นกู้ที่มีอนุพันธ์แฝงสำหรับงวดที่เกิดเหตุแห่งการไถ่ถอนหุ้นกู้ที่มีอนุพันธ์แฝงก่อนครบกำหนดอายุ เป็นจำนวนเท่ากับจำนวนที่คำนวณได้จากหลักเกณฑ์การคำนวณที่กำหนดไว้ในข้อ 26 ของข้อกำหนดสิทธิเพิ่มเติมเกี่ยวกับราคาของหุ้นกู้ที่มีอนุพันธ์แฝงนี้

2. กรณีที่ไม่เกิดเหตุการณ์ไถ่ถอนหุ้นกู้ที่มีอนุพันธ์แฝงก่อนครบกำหนดอายุ (No Knock-out Event) จนถึงวันกำหนดค่าหลักทรัพย์

2.1 กรณีที่ไม่เกิดเหตุแห่งการเปลี่ยนแปลงวิธีการไถ่ถอนหุ้นกู้ที่มีอนุพันธ์แฝง (No Knock-in Event) ผู้ออกหุ้นกู้ที่มีอนุพันธ์แฝงจะทำการไถ่ถอนหุ้นกู้ที่มีอนุพันธ์แฝงโดยชำระราคาด้วยเงินให้กับผู้ถือหุ้นกู้ที่มีอนุพันธ์แฝงในวันครบกำหนดอายุหุ้นกู้ที่มีอนุพันธ์แฝง ดังนี้

- (1) จำนวนร้อยละหนึ่งร้อย (100) ของมูลค่าที่ตราไว้ของหุ้นกู้ที่มีอนุพันธ์แฝง และ
- (2) ดอกเบี้ยหุ้นกู้ที่มีอนุพันธ์แฝงงวดสุดท้าย เป็นจำนวนเท่ากับจำนวนที่คำนวณได้จากหลักเกณฑ์การคำนวณที่กำหนดไว้ในข้อ 26 ของข้อกำหนดสิทธิเพิ่มเติมเกี่ยวกับราคาของหุ้นกู้ที่มีอนุพันธ์แฝงนี้

2.2 กรณีที่เกิดเหตุแห่งการเปลี่ยนแปลงวิธีการไถ่ถอนหุ้นกู้ที่มีอนุพันธ์แฝง (Knock-in Event)

ก. หากราคาหลักทรัพย์อ้างอิงสุดท้าย (Final Security Price) ของ Least Performing Underlying **มากกว่าหรือเท่ากับราคาใช้สิทธิ (Strike Price)** ผู้ออกหุ้นกู้ที่มีอนุพันธ์แฝงจะทำการไถ่ถอนหุ้นกู้ที่มีอนุพันธ์แฝงโดยชำระราคาด้วยเงินให้กับผู้ถือหุ้นกู้ที่มีอนุพันธ์แฝงในวันครบกำหนดอายุหุ้นกู้ที่มีอนุพันธ์แฝง ดังนี้

- (1) จำนวนร้อยละหนึ่งร้อย (100) ของมูลค่าที่ตราไว้ของหุ้นกู้ที่มีอนุพันธ์แฝง และ
- (2) ดอกเบี้ยหุ้นกู้ที่มีอนุพันธ์แฝงงวดสุดท้าย เป็นจำนวนเท่ากับจำนวนที่คำนวณได้จากหลักเกณฑ์การคำนวณที่กำหนดไว้ในข้อ 26 ของข้อกำหนดสิทธิเพิ่มเติมเกี่ยวกับราคาของหุ้นกู้ที่มีอนุพันธ์แฝงนี้

ข. หากราคาหลักทรัพย์อ้างอิงสุดท้าย (Final Security Price) ของ Least Performing Underlying **ต่ำกว่าราคาใช้สิทธิ (Strike Price)** ผู้ออกหุ้นกู้ที่มีอนุพันธ์แฝงจะทำการไถ่ถอนหุ้นกู้ที่มีอนุพันธ์แฝงให้กับผู้ถือหุ้นกู้ที่มีอนุพันธ์แฝงในวันครบกำหนดอายุหุ้นกู้ที่มีอนุพันธ์แฝง ดังนี้

- (1) สงมอบหลักทรัพย์อ้างอิงที่เป็น Least Performing Underlying ตามจำนวนหลักทรัพย์อ้างอิงที่จะส่งมอบ และ
- (2) ดอกเบี้ยหุ้นกู้ที่มีอนุพันธ์แฝงงวดสุดท้าย เป็นจำนวนเท่ากับจำนวนที่คำนวณได้จากหลักเกณฑ์การคำนวณที่กำหนดไว้ในข้อ 26 ของข้อกำหนดสิทธิเพิ่มเติมเกี่ยวกับราคาของหุ้นกู้ที่มีอนุพันธ์แฝงนี้ และเงินสัดส่วนที่เหลือเพื่อการชำระราคา(ถ้ามี)

โดยกำหนดให้ Least Performing Underlying มีความหมายดังนี้

“Least Performing Underlying” หมายถึง หลักทรัพย์อ้างอิงในตราที่ให้ค่าร้อยละน้อยที่สุด โดยจะคำนวณจากสูตรดังนี้

$$\{[\text{ราคาหลักทรัพย์อ้างอิงสุดท้าย (Final Security Price)} - \text{ราคาปัจจุบันหลักทรัพย์อ้างอิง (Spot price)}] / \text{ราคาปัจจุบันหลักทรัพย์อ้างอิง (Spot price)}\} \times 100 \text{ (หนึ่งร้อย)}$$

ตัวอย่าง

หลักทรัพย์อ้างอิง	หุ้น ABC	หุ้น AAA	หุ้น BBB
ราคาปัจจุบันหลักทรัพย์อ้างอิง	100.00 บาท	110.00 บาท	120.00 บาท
ราคาใช้สิทธิ [(98%) ของราคาปัจจุบันหลักทรัพย์อ้างอิง]	98.00 บาท	107.80 บาท	117.60 บาท
ราคาเพื่อเตรียมไถ่ถอนก่อนครบกำหนด (Knock-out Price) [(102%) ของราคาปัจจุบันหลักทรัพย์อ้างอิง]	102.00 บาท	112.20 บาท	122.40 บาท
ราคาเพื่อกำหนดวิธีการไถ่ถอน (Knock-in Price) [(80%) ของราคาปัจจุบันหลักทรัพย์อ้างอิง]	80.00 บาท	88.00 บาท	96.00 บาท
จำนวนหลักทรัพย์อ้างอิงที่จะส่งมอบ [มูลค่าที่ตราไว้/(ราคาใช้สิทธิ x (1 + อัตรา ค่าใช้จ่ายในการส่งมอบหลักทรัพย์อ้างอิง* (ถ้ามี)))]	101,900 หุ้น [10,000,000/(98 x (1 + 0.0011449))]	92,600 หุ้น [10,000,000/(107.80 x (1 + 0.0011449))]	84,900 หุ้น [10,000,000/(117.60 x (1 + 0.0011449))]
เงินสดส่วนที่เหลือเพื่อการชำระราคา(ถ้ามี) [มูลค่าที่ตราไว้ - (จำนวนหลักทรัพย์อ้างอิงที่จะส่งมอบ x ราคาใช้สิทธิ) - ค่าใช้จ่ายในการส่งมอบหลักทรัพย์อ้างอิง(ถ้ามี)]	2,366.80 บาท [10,000,000 - (98x101,900) - ((98x101,900) x 0.0011449)]	6,291.29 บาท [10,000,000 - (107.80x92,600) - ((107.80x92,600) x 0.0011449)]	4,329.04 บาท [10,000,000 - (117.60x84,900) - ((117.60x84,900) x 0.0011449)]

อัตราดอกเบี้ยหุ้นกู้ที่มีอนุพันธ์แฝงก่อนภาษี	คงที่ร้อยละ 8.00 ต่อปี
ดอกเบี้ยหุ้นกู้ที่มีอนุพันธ์แฝง	จ่ายดอกเบี้ยต่องวด 65,753.42 บาท จำนวน 6 งวด (สมมติให้ 1 งวดมี 30 วัน) [10,000,000 x 8% x 30/365]
อายุของหุ้นกู้ที่มีอนุพันธ์แฝง	180 วัน
มูลค่าที่ตราไว้	10,000,000 บาท
ราคาเสนอขาย	ร้อยละ 100.00 ของมูลค่าที่ตราไว้
จำนวนเงินที่ต้องชำระ	10,000,000 บาท

* อัตราค่าใช้จ่ายในการส่งมอบหลักทรัพย์อ้างอิงรวมภาษีมูลค่าเพิ่มตามประกาศของบริษัท

ผู้จองซื้อหุ้นกู้ที่มีอนุพันธ์แฝงชำระค่าหุ้นกู้ที่มีอนุพันธ์แฝงเป็นเงิน 10,000,000 บาท โดยใช้ราคาปัจจุบันหลักทรัพย์อ้างอิงที่ราคา 100 บาท เพื่อคำนวณหาราคาใช้สิทธิ [ราคาใช้สิทธิ (98%) ของราคาปัจจุบันหลักทรัพย์อ้างอิง] ราคาเพื่อเตรียมไถ่ถอนก่อนครบกำหนด(Knock-out Price) [(102%) ของราคาปัจจุบันหลักทรัพย์อ้างอิง] และ ราคาเพื่อกำหนดวิธีการไถ่ถอน (Knock-in Price) [(80%) ของราคาปัจจุบันหลักทรัพย์อ้างอิง] ในแต่ละหลักทรัพย์อ้างอิง

1. กรณีที่เกิดเหตุการณ์ไถ่ถอนหุ้นกู้ที่มีอนุพันธ์แฝงก่อนครบกำหนดอายุ (Knock-out Event)

กรณีที่ ณ วันที่เตรียมไถ่ถอนหุ้นกู้ที่มีอนุพันธ์แฝงก่อนกำหนด (Knock-out Event Observation Date) **ราคาหลักทรัพย์อ้างอิง**ทศตัว**ในตะกร้ามีราคามากกว่าหรือเท่ากับราคาเพื่อเตรียมไถ่ถอนก่อนครบกำหนด (Knock-out Price) เช่น** ในวัน Knock-out Event Observation Date ของงวดที่ 1 ราคาหุ้น ABC มากกว่าหรือเท่ากับ Knock-out Price ที่กำหนดไว้ 102 บาท ราคาหุ้น AAA มากกว่าหรือเท่ากับ Knock-out Price ที่กำหนดไว้ 112.20 บาท และ ราคาหุ้น BBB มากกว่าหรือเท่ากับ Knock-out Price ที่กำหนดไว้ 122.40 บาท ผู้ออกหุ้นกู้ที่มีอนุพันธ์แฝงจะทำการไถ่ถอนหุ้นกู้ที่มีอนุพันธ์แฝง โดยการชำระราคาด้วยเงินจำนวน 10,000,000 บาท และดอกเบี้ยงวดที่ 1 จำนวน 65,753.42 บาท ให้กับผู้ถือหุ้นกู้ที่มีอนุพันธ์แฝงในวันไถ่ถอนหุ้นกู้ที่มีอนุพันธ์แฝงก่อนกำหนด (Knock-out Event Settlement Date) ผู้ถือหุ้นกู้ที่มีอนุพันธ์แฝงได้รับผลตอบแทนร้อยละ 0.66 ต่ออายุหุ้นกู้ที่มีอนุพันธ์แฝง 30 วัน $[(65,753.42)/10,000,000]$

2. กรณีที่ไม่เกิดเหตุแห่งการไถ่ถอนหุ้นกู้ที่มีอนุพันธ์แฝงก่อนครบกำหนดอายุ (No Knock-out Event) จนถึงวันกำหนดค่าหลักทรัพย์

2.1 กรณีที่**ไม่เกิด**เหตุแห่งการเปลี่ยนแปลงวิธีการไถ่ถอนหุ้นกู้ที่มีอนุพันธ์แฝง (No Knock-in Event) กล่าวคือ กรณีที่ ณ วันประเมินมูลค่าหลักทรัพย์เพื่อกำหนดวิธีไถ่ถอนหุ้นกู้ที่มีอนุพันธ์แฝง (Knock-in Event Observation Date) ใด ๆ ราคาหลักทรัพย์อ้างอิงทุกหลักทรัพย์อ้างอิงมากกว่าหรือเท่ากับราคาเพื่อกำหนดวิธีการไถ่ถอน (Knock-in Price) เช่น ในวัน Knock-in Event Observation Date ใด ๆ ราคาหุ้น ABC มากกว่าหรือเท่ากับ Knock-in Price ที่กำหนดไว้ 80 บาท ราคาหุ้น AAA มากกว่าหรือเท่ากับ Knock-in Price ที่กำหนดไว้ 88 บาท และ ราคาหุ้น BBB มากกว่าหรือเท่ากับ Knock-in Price ที่กำหนดไว้ 96 บาท ผู้ออกหุ้นกู้ที่มีอนุพันธ์แฝงจะทำการไถ่ถอนหุ้นกู้ที่มีอนุพันธ์แฝง โดยการชำระราคาด้วยเงินจำนวน 10,000,000 บาท และดอกเบี้ยทั้งหมด 6 จำนวน 394,520.52 บาท ให้กับผู้ถือหุ้นกู้ที่มีอนุพันธ์แฝงในวันไถ่ถอนหุ้นกู้ที่มีอนุพันธ์แฝง ผู้ถือหุ้นกู้ที่มีอนุพันธ์แฝงได้รับผลตอบแทนร้อยละ 3.95 ต่ออายุหุ้นกู้ที่มีอนุพันธ์แฝง 180 วัน $[(394,520.52)/10,000,000]$

2.2 กรณีที่**เกิด**เหตุแห่งการเปลี่ยนแปลงวิธีการไถ่ถอนหุ้นกู้ที่มีอนุพันธ์แฝง (Knock-in Event) กล่าวคือ กรณีที่ ณ วัน Knock-in Event Observation Date ใด ๆ เกิด Knock-in Event ที่ราคาหลักทรัพย์อ้างอิงใด ๆ มีราคาน้อยกว่า Knock-in Price เช่น เคยเกิดเหตุการณ์ที่ ราคาหุ้น ABC น้อยกว่า Knock-in Price ที่กำหนดไว้ 80 บาท และสมมติให้หุ้น ABC เป็น Least Performing Underlying ผู้ออกหุ้นกู้ที่มีอนุพันธ์แฝงจะทำการไถ่ถอนหุ้นกู้ที่มีอนุพันธ์แฝง ดังนี้

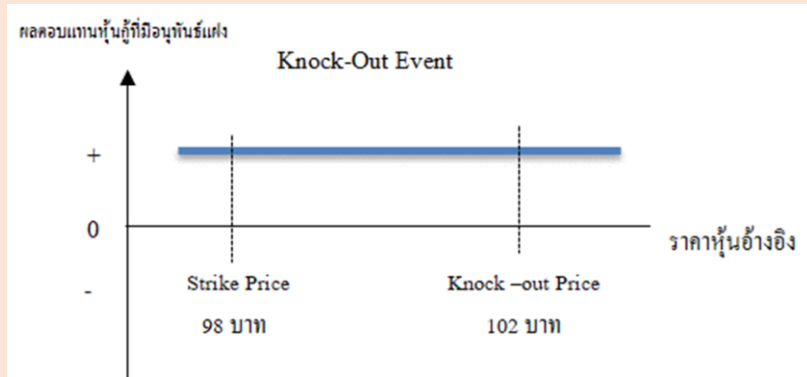
ก. หากราคาหลักทรัพย์อ้างอิงสุดท้าย (Final Security Price) ของหุ้น ABC ปิดที่ราคา 100 บาทซึ่ง**มากกว่าหรือเท่ากับราคาใช้สิทธิ** (Strike Price) ที่กำหนดไว้ 98 บาท ผู้ออกหุ้นกู้ที่มีอนุพันธ์แฝงจะทำการไถ่ถอนหุ้นกู้ที่มีอนุพันธ์แฝงและชำระเงินค่าดอกเบี้ยหุ้นกู้ที่มีอนุพันธ์แฝงงวดสุดท้าย โดยชำระราคาด้วยเงินจำนวน 10,065,753.42 บาท $[10,000,000 + 65,753.42]$ ให้กับผู้ถือหุ้นกู้ที่มีอนุพันธ์แฝงในวันครบกำหนดอายุหุ้นกู้ที่มีอนุพันธ์แฝง ดังนั้นเมื่อรวมดอกเบี้ยที่ได้รับตลอดอายุตราสารและมูลค่ารวมที่ผู้ออกหุ้นกู้ที่มีอนุพันธ์แฝงได้ทำการไถ่ถอนในวันครบกำหนดอายุหุ้นกู้ที่มีอนุพันธ์แฝง ผู้ถือหุ้นกู้ที่มีอนุพันธ์แฝงได้รับผลตอบแทนร้อยละ 3.95 ต่ออายุหุ้นกู้ที่มีอนุพันธ์แฝง 180 วัน $[(394,520.52)/10,000,000]$

ข. หากราคาหลักทรัพย์อ้างอิงสุดท้าย (Final Security Price) ของหุ้น ABC ปิดที่ 95 บาท **ซึ่งต่ำกว่าราคาใช้สิทธิ** (Strike Price) ที่กำหนดไว้ 98 บาท ผู้ออกหุ้นกู้ที่มีอนุพันธ์แฝงจะทำการไถ่ถอนหุ้นกู้ที่มีอนุพันธ์แฝงโดยการส่งมอบหลักทรัพย์อ้างอิงหุ้น ABC จำนวน 101,900 หุ้นและเงินสดส่วนที่เหลือเพื่อการชำระราคาจำนวน 2,366.80 บาท และชำระเงินค่าดอกเบี้ยหุ้นกู้ที่มีอนุพันธ์แฝงงวดสุดท้ายจำนวน 65,753.42 บาท คิดเป็นมูลค่ารวม 9,748,620.22 บาท $[(101,900 \times 95) + 2,366.80 + 65,753.42]$ ให้กับผู้ถือหุ้นกู้ที่มีอนุพันธ์แฝงในวันครบกำหนดอายุหุ้นกู้ที่มีอนุพันธ์แฝง ดังนั้นเมื่อรวมดอกเบี้ยที่ได้รับตลอดอายุตราสารและมูลค่ารวมที่ผู้ออกหุ้นกู้ที่มีอนุพันธ์แฝงได้ทำการไถ่ถอนในวันครบกำหนดอายุหุ้นกู้ที่มีอนุพันธ์แฝง ผู้ถือหุ้นกู้ที่มีอนุพันธ์แฝงได้รับ

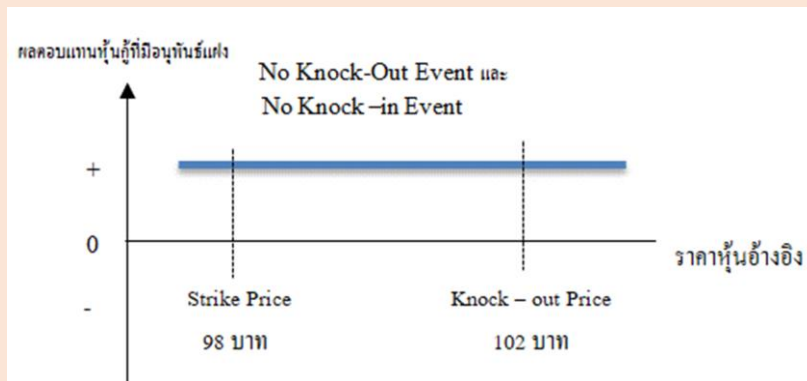
ผลตอบแทนร้อยละ 0.77 ต่ออายุหุ้นกู้ที่มีอนุพันธ์แฝง $[(65,753.42 + 65,753.42 + 65,753.42 + 65,753.42 + 65,753.42 + 9,748,620.22 - 10,000,000)/10,000,000]$

ตัวอย่างกราฟผลตอบแทน

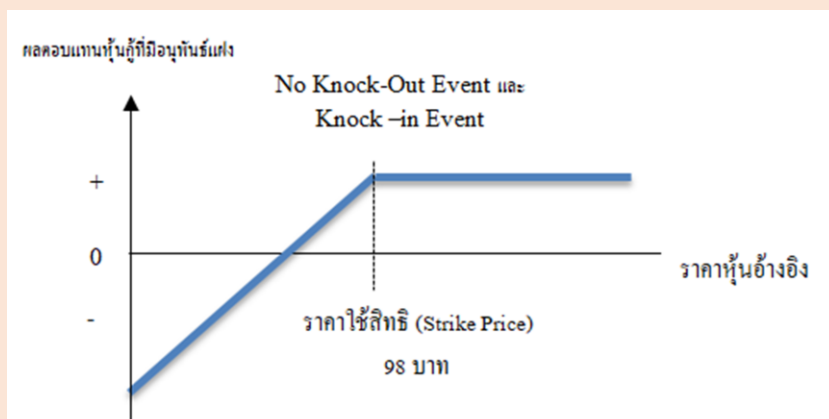
กรณีที่ 1 : เกิดเหตุการณ์การไถ่ถอนหุ้นกู้ที่มีอนุพันธ์แฝงก่อนครบกำหนดอายุ (Knock-out Event)



กรณีที่ 2.1 : ไม่เกิดเหตุการณ์การไถ่ถอนหุ้นกู้ที่มีอนุพันธ์แฝงก่อนครบกำหนดอายุ (Knock-out Event) และไม่เกิดเหตุการณ์การเปลี่ยนแปลงวิธีการไถ่ถอนหุ้นกู้ที่มีอนุพันธ์แฝง (No Knock-in Event)



กรณีที่ 2.2 : ไม่เกิดเหตุการณ์การไถ่ถอนหุ้นกู้ที่มีอนุพันธ์แฝงก่อนครบกำหนดอายุ (No Knock-out Event) และเกิดเหตุการณ์การเปลี่ยนแปลงวิธีการไถ่ถอนหุ้นกู้ที่มีอนุพันธ์แฝง (Knock-in Event) และราคาหลักทรัพย์อ้างอิงสุดท้าย (Final Security Price) ต่ำกว่าราคาใช้สิทธิ (Strike Price)



การเป็นบุคคลภายใน

- ผู้ถือหุ้นที่มีอนุพันธ์แฝงไม่เป็นบุคคลภายในของบริษัทที่ออกหุ้นอ้างอิง

ความเสี่ยงสำคัญของตราสาร

1. หุ้นที่มีอนุพันธ์แฝงเป็นตราสารที่มีสภาพคล่องต่ำ และมีตลาดรองจำกัด ทำให้ผู้ลงทุนอาจซื้อขายได้ไม่สะดวก
2. ผู้ลงทุนมีความเสี่ยงที่จะสูญเสียเงินลงทุนทั้งหมด หรือบางส่วน หากหุ้นที่มีอนุพันธ์แฝงไม่มีการคุ้มครองเงินต้น หรือคุ้มครองเงินต้นต่ำกว่า 100% ของเงินลงทุน
3. หุ้นที่มีอนุพันธ์แฝงเป็นตราสารที่มีความซับซ้อนมากกว่าหุ้นหรือตราสารหนี้ทั่วไป เนื่องจากมีส่วนที่เป็นตราสารอนุพันธ์ (derivatives) ซึ่งจะมีความเสี่ยงที่เกี่ยวข้องหลายด้าน เช่น ความเสี่ยงของปัจจัยอ้างอิง ความเสี่ยงด้านเครดิตของผู้ออกตราสาร เป็นต้น ซึ่งผู้ลงทุนจะต้องศึกษาและทำความเข้าใจรายละเอียดอย่างถี่ถ้วนก่อนตัดสินใจลงทุน
4. การลงทุนในตราสารหนี้ไม่ใช่การฝากเงิน ผู้ลงทุนต้องพิจารณาความสามารถในการชำระคืนของผู้ออกอย่างรอบคอบ
5. เงื่อนไขการจ่ายผลตอบแทนและเงินต้นอ้างอิงกับปัจจัยต่าง ๆ และผู้ลงทุนมีความเสี่ยงที่จะสูญเสียเงินลงทุนหากไม่มีการคุ้มครองเงินต้น
6. ความเสี่ยงจากการนำเงินไปลงทุนต่อ (Reinvestment Risk) เกิดขึ้นในกรณีที่นักลงทุนได้รับเงินต้นหรือผลตอบแทนแล้วนำไปลงทุนต่อได้ผลตอบแทนต่ำลง เนื่องจากหุ้นที่มีอนุพันธ์แฝงในแต่ละรุ่น ให้ผลตอบแทนที่แตกต่างกันซึ่งอาจเกิดจากประเภทหุ้นที่มีอนุพันธ์แฝง หลักทรัพย์อ้างอิงอิง ความผันผวนของหลักทรัพย์อ้างอิง อายุคงเหลือของหุ้นที่มีอนุพันธ์แฝง ดอกเบี้ย เป็นต้น ทำให้ให้นักลงทุนเกิดความเสี่ยงในการนำเงินไปลงทุนต่อในผลตอบแทนที่ลดลง
7. บริษัทหลักทรัพย์ โกลเบล็ก จำกัด จะทำหน้าที่เป็นตัวแทนคำนวณเงิน (Calculation Agent) ซึ่งจะมีดุลยพินิจอันเด็ดขาดแต่เพียงผู้เดียวในการ (1) พิจารณาว่ามีเหตุการณ์ตามที่ระบุไว้ในข้อกำหนดสิทธิเกิดขึ้นหรือไม่ และ (2) พิจารณาดำเนินการปรับเปลี่ยนและ/หรือ ทำการคำนวณใด ๆ ที่เป็นผลจากเหตุการณ์เหล่านั้นตามที่กำหนดไว้ในข้อกำหนดสิทธิ ผู้ประสงค์ที่จะลงทุนควรตระหนักว่า การพิจารณาและดำเนินการใด ๆ โดยตัวแทนคำนวณเงิน (Calculation Agent) นั้นอาจมีผลกระทบต่อมูลค่าและผลตอบแทนทางการเงินของหุ้นที่มีอนุพันธ์แฝง
8. ผู้ถือหุ้นที่มีอนุพันธ์แฝงอาจจะเสนอขายหุ้นที่มีอนุพันธ์แฝงหลายชุด ซึ่งหุ้นที่มีอนุพันธ์แฝงแต่ละชุดจะมีอายุแตกต่างกันและมีความเสี่ยงไม่เท่ากัน ซึ่งโดยทั่วไปหุ้นที่มีอนุพันธ์แฝงที่มีอายุมากกว่าจะมีความเสี่ยงสูงกว่า
9. หุ้นที่มีอนุพันธ์แฝงไม่มีอันดับความน่าเชื่อถือ และผู้ถือหุ้นที่มีอนุพันธ์แฝงไม่ได้เป็นบริษัทจดทะเบียนกับตลาดหลักทรัพย์แห่งประเทศไทย ข้อมูลจึงมีจำกัด ควรศึกษาและติดตามข้อมูลของผู้ออกอย่างต่อเนื่อง
10. ณ วันที่ 30 มิถุนายน 2567 ผู้ถือหุ้นที่มีอนุพันธ์แฝงมีมูลค่าทรัพย์สินหลักที่ใช้ในการประกอบธุรกิจที่ไม่มีภาระผูกพันจำนวน 53.76 ล้านบาท คิดเป็นร้อยละ 2.12 ของทรัพย์สินรวมตามงบการเงินเฉพาะกิจการของผู้ถือหุ้นที่มีอนุพันธ์แฝง
11. ผู้ถือหุ้นที่มีอนุพันธ์แฝงไม่มีข้อห้ามในการก่อภาระผูกพันในทรัพย์สินเพิ่มเติม

ผู้ลงทุนสามารถศึกษารายละเอียดเกี่ยวกับความเสี่ยงเพิ่มเติมได้ที่ส่วนที่ 3 ข้อมูลเกี่ยวกับผู้ถือหุ้นที่มีอนุพันธ์แฝงในแบบ Filing หัวข้อที่ 2

คำเตือนและข้อมูลแจ้งเดือนอื่น

- การอนุมัติจากสำนักงาน ก.ล.ด. ไม่ได้หมายความว่าแนะนำให้ลงทุน ประกันการชำระหนี้ ผลตอบแทน เงินต้น หรือรับรองความถูกต้องของข้อมูล
- ข้อมูลสรุปนี้เป็นส่วนหนึ่งของหนังสือชี้ชวน (filing) ซึ่งเป็นเพียงข้อมูลสรุปเกี่ยวกับการเสนอขาย ลักษณะและความเสี่ยงของหลักทรัพย์และบริษัท ที่ออกและเสนอขายหลักทรัพย์ ดังนั้น ผู้ลงทุนต้องวิเคราะห์ความเสี่ยงและศึกษาข้อมูลจากหนังสือชี้ชวน (filing)

ประวัติการผิดนัดชำระหนี้

- ไม่มี มี การผิดนัดชำระหนี้ดอกเบี้ยหรือเงินต้นของตราสารหนี้ หรือผิดนัดการชำระหนี้เงินกู้ยืมจากธนาคารพาณิชย์ บริษัทเงินทุน บริษัทเครดิตฟองซิเอร์ หรือสถาบันการเงินที่มีกฎหมายเฉพาะจัดตั้งขึ้นโดยดูประวัติย้อนหลัง 3 ปี จากบริษัทข้อมูลเครดิตแห่งชาติและงบการเงินที่ตรวจสอบโดยผู้สอบบัญชีรับอนุญาต

ความขัดแย้งทางผลประโยชน์

- บริษัทหลักทรัพย์ โกลเบล็ก จำกัด ทำหน้าที่เป็นผู้จัดจำหน่ายหุ้นที่มีอนุพันธ์แฝงและตัวแทนคำนวณเงิน