

Factsheet

บริษัทหลักทรัพย์ โกลเบล็ก จำกัด

ประกอบธุรกิจหลักทรัพย์

สถานะการเป็นบริษัทจดทะเบียนในตลาดหลักทรัพย์แห่งประเทศไทย (List) เป็น ไม่เป็น

เสนอขายหุ้นกู้ที่มีอนุพันธ์แฝงระยะสั้นประเภท Fixed Coupon Bull Target Return Note ที่มีการไถ่ถอนโดยการส่งมอบด้วยหลักทรัพย์อ้างอิง และ/หรือเงิน ประเภทระบุชื่อผู้ถือ ประเภทไม่ด้อยสิทธิ ไม่มีประกัน ไม่มีการแปลงสภาพ และไม่มีผู้แทนผู้ถือหุ้นกู้ที่มีอนุพันธ์แฝงตั้งแต่วันที่ 18 พฤศจิกายน 2567 ถึงวันที่ 14 พฤศจิกายน 2569

ลักษณะตราสาร

อายุ*	[●] วัน
อัตราดอกเบี้ย*	คงที่ร้อยละ [●] ต่อปี
งวดการชำระดอกเบี้ย	ชำระดอกเบี้ยในวันกำหนดชำระดอกเบี้ยในแต่ละงวดและชำระดอกเบี้ยงวดสุดท้ายในวันไถ่ถอนหุ้นกู้ที่มีอนุพันธ์แฝงตามที่กำหนดไว้ในข้อกำหนดสิทธิเพิ่มเติมเกี่ยวกับราคา
การไถ่ถอนก่อนกำหนด (ถ้ามี)	ไม่มี
มูลค่าการเสนอขายรวม*	[●]
หลักประกัน/ผู้ค้ำประกัน (ถ้ามี)	ไม่มี
ผู้แทนผู้ถือหุ้นกู้ (ถ้ามี)	ไม่มี
วัตถุประสงค์การใช้เงิน	เพื่อใช้ประโยชน์ในการดำเนินธุรกิจของบริษัท รวมถึงการนำเงินส่วนหนึ่งไปใช้ในการป้องกันความเสี่ยงเกี่ยวกับความผันผวนของราคาหลักทรัพย์อ้างอิงตามนโยบายบริหารความเสี่ยงของของบริษัท
ปัจจัยอ้างอิง*	หุ้นสามัญของ [●] / หน่วยลงทุนของ [●] โดย [●]
รูปแบบการไถ่ถอน	Physical และ/หรือ Cash
วันกำหนดค่าหลักทรัพย์*	[●]

อันดับความน่าเชื่อถือ

 ไม่มี

รายละเอียดสำคัญอื่น

วันที่ออกตราสาร*	[●]
วันที่ครบกำหนดอายุ*	[●]
ประเภทการเสนอขาย	PP (II&HNW)
ผู้จัดจำหน่าย/ผู้ค้ำ	บริษัทหลักทรัพย์ โกลเบล็ก จำกัด
นายทะเบียนหุ้นกู้	บริษัทหลักทรัพย์ โกลเบล็ก จำกัด
อัตราผลตอบแทนสูงสุด/ต่ำสุด*	อัตราผลตอบแทนสูงสุดร้อยละ [●] ต่ออายุตราสาร / ขาดทุนสูงสุดร้อยละ 100 + ดอกเบี้ยก่อนภาษีร้อยละ [●] ต่ออายุตราสาร
การคุ้มครองเงินต้น	ไม่มี
ณ วันครบกำหนดอายุ	

* รายละเอียดเป็นไปตามใบเสนอราคาและข้อกำหนดสิทธิส่วนเพิ่มเกี่ยวกับราคา

ระดับความเสี่ยง

(พิจารณาจากอายุตราสารและอันดับความน่าเชื่อถือ)



การชำระเงินต้นและดอกเบี้ยขึ้นอยู่กับปัจจัยอ้างอิง

ผลตอบแทนของตราสารรุ่นอื่นในตลาด (YTM)

ไม่มีข้อมูล

ความเสี่ยงของผู้ออก

- ความเสี่ยงด้านความผันผวนของตลาดหลักทรัพย์และภาวะเศรษฐกิจโดยรวม
บริษัทมีรายได้หลักจากการเป็นนายหน้าซื้อขายหลักทรัพย์และสัญญาซื้อขายล่วงหน้า ซึ่งขึ้นอยู่กับ ภาวะเศรษฐกิจ ตลาดเงิน และตลาดทุน จนอาจส่งผลกระทบต่อมูลค่าการซื้อขายหลักทรัพย์ และตราสารอนุพันธ์ทำให้รายได้ของบริษัทมีความผันผวน
- ความเสี่ยงด้านบุคลากร
บริษัทมีความเสี่ยงต่อการโยกย้ายของบุคลากรทางด้านการตลาด อันจะส่งผลกระทบต่อการค้าเงินตรา
- ความเสี่ยงจากการผัดนัดชำระเงินของลูกค้าย
จากสถานะตลาดหลักทรัพย์ในปีที่ผ่านมา ดัชนีตลาดหลักทรัพย์มีการเปลี่ยนแปลงเพิ่มขึ้นหรือลดลงส่งผลต่อปริมาณการซื้อขายหลักทรัพย์ของบริษัทหลักทรัพย์ฯ เช่นกัน และอาจประสบปัญหาบางช่วงเวลาในเรื่องของการชำระเงินล่าช้า
- ความเสี่ยงด้านเครดิตของบริษัทในฐานะผู้ออกหุ้นกู้ที่มีอนุพันธ์แฝง
นักลงทุนที่ลงทุนในหุ้นกู้ที่มีอนุพันธ์แฝงอาจมีความเสี่ยงด้านเครดิตจากการที่บริษัทในฐานะผู้ออกหุ้นกู้ที่มีอนุพันธ์แฝงจะไม่สามารถชำระคืนเงินต้นพร้อมทั้งอัตราดอกเบี้ยได้เต็มจำนวน และ/หรือได้ตรงตามกำหนดเวลา หรือไม่สามารถส่งมอบหลักทรัพย์อ้างอิงได้ในจำนวนที่ได้ตกลงกัน หรือไม่สามารถปฏิบัติตามข้อกำหนดสิทธิ และ/หรือข้อกำหนดเพิ่มเติมเกี่ยวกับราคาของหุ้นกู้ที่มีอนุพันธ์แฝง

ทั้งนี้ผู้ลงทุนสามารถศึกษารายละเอียดเกี่ยวกับความเสี่ยงซึ่งประกอบด้วยความเสี่ยงของผู้ออกหุ้นกู้ที่มีอนุพันธ์แฝงและความเสี่ยงของหุ้นกู้ที่มีอนุพันธ์แฝงเพิ่มเติมได้ใน ข้อ 2 หน้าที่ 4 ของส่วนที่ 3 ของหนังสือชี้ชวน

ข้อกำหนดในการดำรงอัตราส่วนทางการเงิน

ไม่มีข้อกำหนดเรื่องการดำรงอัตราส่วนทางการเงิน

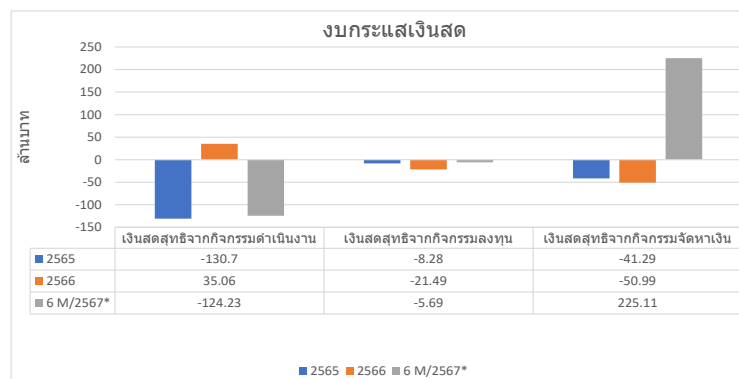
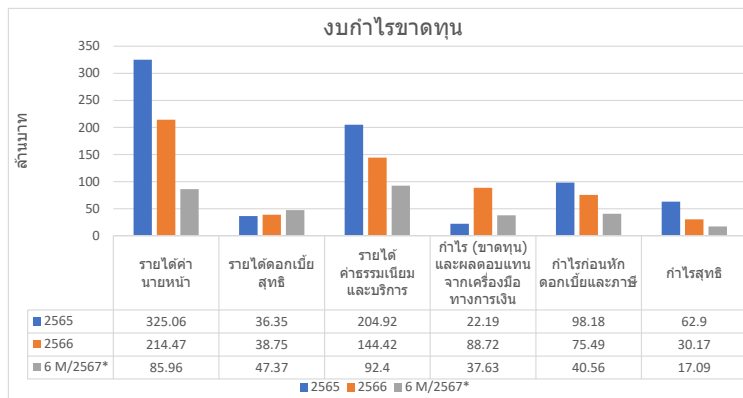
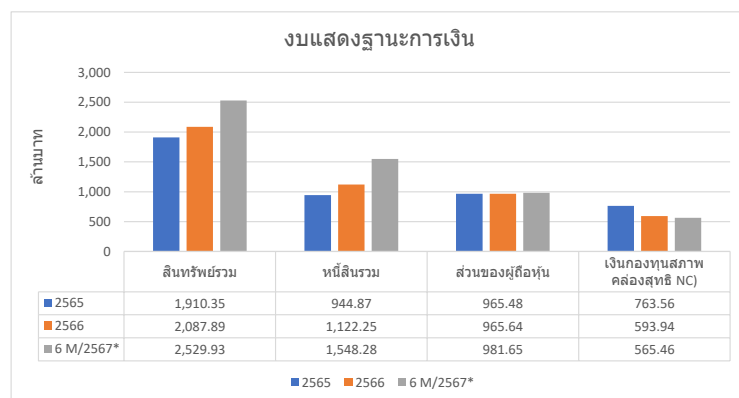
อัตราส่วนทางการเงินที่สำคัญของผู้ออก

อัตราส่วนทางการเงิน (เท่า)	ค่าเฉลี่ยอุตสาหกรรม (ล่าสุด) ⁵	งวด 6 เดือน ปี2567	ปี2566	ปี2565
เงินกองทุนสภาพคล่องสุทธิต่อหนี้สินทั่วไปและทรัพย์สินที่ต้องวางเป็นประกัน (NCR) ¹ (ร้อยละ)	50.86	59.38	80.87	93.41
อัตราส่วนสภาพคล่อง (Current ratio) ⁴ (เท่า)	1.42	0.91	1.04	1.07
อัตราส่วนความสามารถในการชำระดอกเบี้ย(ICR) ⁴ (เท่า)	4.63	2.65	2.65	5.18
หนี้สินที่มีภาระดอกเบี้ยต่อกำไรก่อนดอกเบี้ยจ่าย ภาษีเงินได้ ค่าเสื่อมราคา และค่าตัดจำหน่าย (Interest bearing debt to EBITDA ratio) ⁴ (เท่า)	6.72	11.12	7.17	2.99
อัตราส่วนความสามารถในการชำระภาระผูกพัน(DSCR) ⁴ (เท่า)	0.15	0.09	0.14	0.33
อัตราส่วนหนี้สินที่มีภาระดอกเบี้ยต่อส่วนผู้ถือหุ้นรวม (Interest bearing debt to equity :IBD/E ratio) ⁴ (เท่า)	1.25	1.02	0.61	0.32
เงินกู้ยืมจากสถาบันการเงินต่อหนี้สินที่มีภาระดอกเบี้ย (Loan/IBD) ² (ร้อยละ)	ไม่มีข้อมูล	-	-	-
อัตรากำไรจากการดำเนินงาน (EBIT margin) ³ (ร้อยละ)	ไม่มีข้อมูล	15.88	15.36	16.49
อัตราผลตอบแทนจากสินทรัพย์ (ROA) ³ (ร้อยละ)	2.14	3.24	3.78	4.60
อัตราผลตอบแทนผู้ถือหุ้น (ROE) ³ (ร้อยละ)	ไม่มีข้อมูล	3.77	3.59	6.33

¹ ยิ่งสูงยิ่งแสดงถึงฐานะความมั่นคงทางการเงินมาก ² ยิ่งสูงยิ่งแสดงถึงหนี้สินที่สูง ³ ยิ่งสูงยิ่งแสดงถึงความสามารถในการทำกำไรสูง

⁴ ยิ่งสูงยิ่งแสดงถึงความสามารถในการชำระหนี้ที่สูง ⁵ ข้อมูลจาก Thai BMA 2566

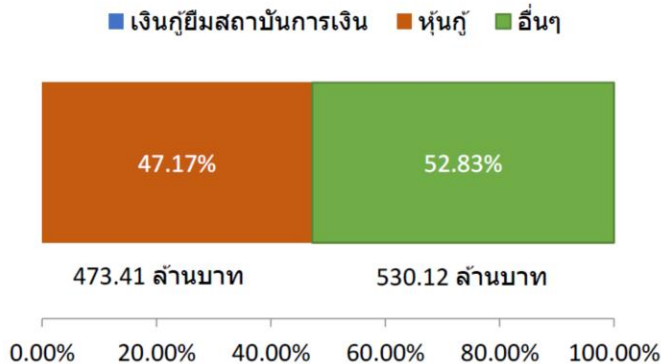
สรุปฐานะการเงินและผลการดำเนินงานตามงบการเงินรวมย้อนหลัง 2 ปีและตั้งแต่ไตรมาส 1 ถึงไตรมาสล่าสุดหรือเท่าที่มีผลการดำเนินงานจริง



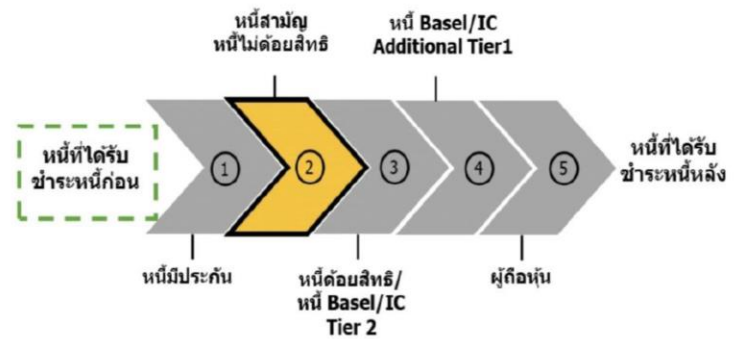
* ไม่ได้ปรับอัตราให้เป็นข้อมูลเต็มปี สำหรับงวด 6 เดือนสิ้นสุดวันที่ 30 มิถุนายน 2567

สัดส่วนหนี้ที่มีภาระดอกเบี้ยของผู้ออก

ณ วันที่ 30 มิถุนายน 2567



ลำดับการได้รับชำระหนี้



ลักษณะพิเศษและความเสี่ยงสำคัญของตราสาร

ในกรณีที่ถือหุ้นกู้ที่มีอนุพันธ์แฝงจนครบกำหนดอายุหุ้นกู้ที่มีอนุพันธ์แฝง ผู้ถือหุ้นกู้ที่มีอนุพันธ์แฝงจะได้รับการไถ่ถอน ณ วันครบกำหนดอายุหุ้นกู้ที่มีอนุพันธ์แฝง ตามหลักเกณฑ์การไถ่ถอนดังนี้

- หากราคาหลักทรัพย์อ้างอิงสุดท้าย (Final Security Price) มากกว่าหรือเท่ากับราคาใช้สิทธิ (Strike Price) ผู้ออกหุ้นกู้ที่มีอนุพันธ์แฝงจะทำการไถ่ถอนหุ้นกู้ที่มีอนุพันธ์แฝงโดยชำระราคาด้วยเงินให้กับผู้ถือหุ้นกู้ที่มีอนุพันธ์แฝงในวันครบกำหนดอายุหุ้นกู้ที่มีอนุพันธ์แฝง ดังนี้
 - มูลค่าที่ตราไว้ x (ราคาใช้สิทธิ/ราคาปัจจุบันหลักทรัพย์อ้างอิง) และ
 - ดอกเบี้ยหุ้นกู้ที่มีอนุพันธ์แฝง เป็นจำนวนเท่ากับจำนวนที่คำนวณได้จากหลักเกณฑ์การคำนวณที่กำหนดไว้ในข้อ 24 ของข้อกำหนดสิทธิเพิ่มเติมเกี่ยวกับราคาของหุ้นกู้ที่มีอนุพันธ์แฝง
- หากราคาหลักทรัพย์อ้างอิงสุดท้าย (Final Security Price) ต่ำกว่าราคาใช้สิทธิ (Strike Price) ผู้ออกหุ้นกู้ที่มีอนุพันธ์แฝงจะทำการไถ่ถอนหุ้นกู้ที่มีอนุพันธ์แฝงให้กับผู้ถือหุ้นกู้ที่มีอนุพันธ์แฝงในวันครบกำหนดอายุหุ้นกู้ที่มีอนุพันธ์แฝง ดังนี้
 - ส่งมอบหลักทรัพย์อ้างอิงตามจำนวนหลักทรัพย์อ้างอิงที่จะส่งมอบ และ
 - ดอกเบี้ยหุ้นกู้ที่มีอนุพันธ์แฝง เป็นจำนวนเท่ากับจำนวนที่คำนวณได้จากหลักเกณฑ์การคำนวณที่กำหนดไว้ในข้อ 24 ของข้อกำหนดสิทธิเพิ่มเติมเกี่ยวกับราคาของหุ้นกู้ที่มีอนุพันธ์แฝงและเงินสดส่วนที่เหลือเพื่อการชำระราคา (ถ้ามี)

ตัวอย่าง

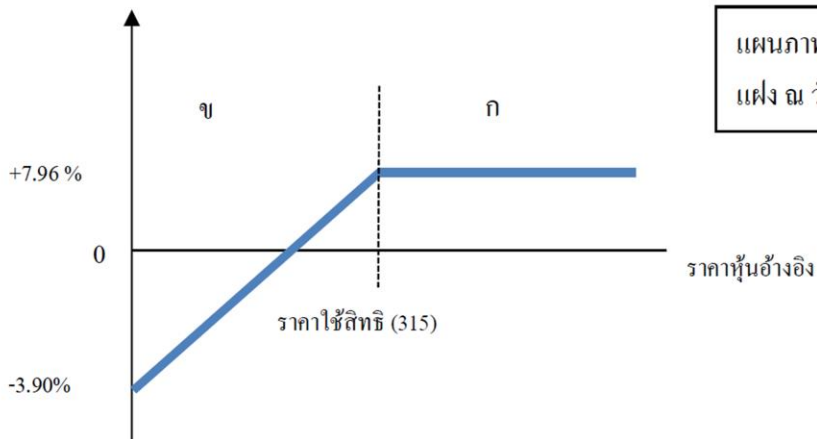
หลักทรัพย์อ้างอิง	หุ้นสามัญของบริษัท ABC
ราคาปัจจุบันหลักทรัพย์อ้างอิง	300 บาท
ราคาใช้สิทธิ (105%) ของราคาปัจจุบันหลักทรัพย์อ้างอิง	315 บาท
อายุของหุ้นกู้ที่มีอนุพันธ์แฝง	90 วัน
มูลค่าที่ตราไว้ต่อหน่วย	1,000 บาท
จำนวนหุ้นกู้ที่มีอนุพันธ์แฝง	4,000 หน่วย
ราคาเสนอขาย	ร้อยละ 100 ของมูลค่าที่ตราไว้
มูลค่าที่ตราไว้	4,000,000 บาท
จำนวนเงินที่ต้องชำระ	4,000,000 บาท
จำนวนหลักทรัพย์อ้างอิงที่จะส่งมอบ	13,300 หุ้น $[4,000,000 / (300 \times (1 + 0.002078))]$ $[มูลค่าที่ตราไว้ / (ราคาปัจจุบันหลักทรัพย์อ้างอิง \times (1 + อัตราค่าใช้จ่ายในการส่งมอบหลักทรัพย์อ้างอิง*(ถ้ามี)))]$
เงินสดส่วนที่เหลือเพื่อการชำระราคา(ถ้ามี)	1,794.22 บาท $[4,000,000 \times (315/300) - (315 \times 13,300) - ((315 \times 13,300) \times 0.002078)]$ $[\{มูลค่าที่ตราไว้ \times (ราคาใช้สิทธิ / ราคาปัจจุบันหลักทรัพย์อ้างอิง)\} - (จำนวนหลักทรัพย์อ้างอิงที่จะส่งมอบ \times ราคาใช้สิทธิ) - ค่าใช้จ่ายในการส่งมอบหลักทรัพย์อ้างอิง(ถ้ามี)]$
อัตราดอกเบี้ยหุ้นกู้ที่มีอนุพันธ์แฝงก่อนภาษี	คงที่ร้อยละ 12.00 ต่อปี
ดอกเบี้ยหุ้นกู้ที่มีอนุพันธ์แฝง	จ่ายดอกเบี้ยงวดที่ 1 จำนวน 30 วัน จำนวนเงิน 39,452.05 บาท $[4,000,000 \times 12\% \times 30/365]$ จ่ายดอกเบี้ยงวดที่ 2 จำนวน 30 วัน จำนวนเงิน 39,452.05 บาท $[4,000,000 \times 12\% \times 30/365]$ จ่ายดอกเบี้ยงวดที่ 3 จำนวน 30 วัน จำนวนเงิน 39,452.05 บาท $[4,000,000 \times 12\% \times 30/365]$

* อัตราค่าใช้จ่ายในการส่งมอบหลักทรัพย์อ้างอิงรวมภาษีมูลค่าเพิ่มตามประกาศของบริษัท

ผู้จองซื้อหุ้นกู้ที่มีอนุพันธ์แฝงชำระค่าหุ้นกู้ที่มีอนุพันธ์แฝงเป็นเงิน 4,000,000 บาท โดยใช้ราคาปัจจุบันหลักทรัพย์อ้างอิงที่ราคา 300 บาท เพื่อคำนวณหาราคาใช้สิทธิเท่ากับ 315 บาท (ราคาใช้สิทธิ (105%) ของราคาปัจจุบันหลักทรัพย์อ้างอิง)

- ก. หากราคาหลักทรัพย์อ้างอิงสุดท้าย (Final Security Price) ปิดที่ราคา 340 บาท ซึ่งมากกว่าหรือเท่ากับราคาใช้สิทธิ (Strike Price) ที่กำหนดไว้ 315 บาท ผู้ออกหุ้นกู้ที่มีอนุพันธ์แฝงจะทำการไถถอนหุ้นกู้ที่มีอนุพันธ์แฝงและชำระเงินค่าดอกเบี้ยหุ้นกู้ที่มีอนุพันธ์แฝงงวดสุดท้าย โดยชำระราคาด้วยเงินจำนวน 4,239,452.05 บาท $[(4,000,000 \times (315/300)) + 39,452.05]$ ให้กับผู้ถือหุ้นกู้ที่มีอนุพันธ์แฝงในวันครบกำหนดอายุหุ้นกู้ที่มีอนุพันธ์แฝง ดังนั้นเมื่อรวมดอกเบี้ยที่ได้รับตลอดอายุตราสารและมูลค่ารวมที่ผู้ออกหุ้นกู้ที่มีอนุพันธ์แฝงได้ทำการไถถอนในวันครบกำหนดอายุหุ้นกู้ที่มีอนุพันธ์แฝง ผู้ถือหุ้นกู้ที่มีอนุพันธ์แฝงได้รับผลตอบแทนร้อยละ 7.96 ต่ออายุหุ้นกู้ที่มีอนุพันธ์แฝง $[(39,452.05 + 39,452.05 + 4,239,452.05 - 4,000,000) / 4,000,000]$
- ข. หากราคาหลักทรัพย์อ้างอิงสุดท้าย (Final Security Price) ปิดที่ราคา 280 บาท ซึ่งต่ำกว่าราคาใช้สิทธิ (Strike Price) ที่กำหนดไว้ 315 บาท ผู้ออกหุ้นกู้ที่มีอนุพันธ์แฝงจะทำการไถถอนหุ้นกู้ที่มีอนุพันธ์แฝงโดยการส่งมอบหลักทรัพย์อ้างอิงซึ่งเป็นหุ้น ABC จำนวน 13,300 หุ้น ชำระเงินค่าดอกเบี้ยหุ้นกู้ที่มีอนุพันธ์แฝงงวดสุดท้าย 39,452.05 บาท และเงินสดส่วนที่เหลือเพื่อการชำระราคาจำนวน 1,794.22 บาท คิดเป็นมูลค่ารวม 3,765,246.27 บาท $[3,724,000 + 39,452.05 + 1,794.22]$ ให้กับผู้ถือหุ้นกู้ที่มีอนุพันธ์แฝงในวันครบกำหนดอายุหุ้นกู้ที่มีอนุพันธ์แฝง ดังนั้นเมื่อรวมดอกเบี้ยที่ได้รับตลอดอายุตราสารและมูลค่ารวมที่ผู้ออกหุ้นกู้ที่มีอนุพันธ์แฝงได้ทำการไถถอนในวันครบกำหนดอายุหุ้นกู้ที่มีอนุพันธ์แฝง ผู้ถือหุ้นกู้ที่มีอนุพันธ์แฝงขาดทุนร้อยละ 3.90% ต่ออายุหุ้นกู้ที่มีอนุพันธ์แฝง $[(39,452.05 + 39,452.05 + 3,765,246.27 - 4,000,000) / 4,000,000]$

ผลตอบแทน ณ วันครบกำหนดอายุหุ้นกู้ที่มีอนุพันธ์แฝง



การเป็นบุคคลภายใน

- ผู้ออกหุ้นกู้ที่มีอนุพันธ์แฝงไม่เป็นบุคคลภายในของบริษัทที่ออกหุ้นอ้างอิง

ความเสี่ยงสำคัญของตราสาร

1. หุ้นกู้ที่มีอนุพันธ์แฝงเป็นตราสารที่มีสภาพคล่องต่ำ และมีตลาดรองจำกัด ทำให้ผู้ลงทุนอาจซื้อขายได้ไม่สะดวก
 2. ผู้ลงทุนมีความเสี่ยงที่จะสูญเสียเงินลงทุนทั้งหมด หรือบางส่วน หากหุ้นกู้ที่มีอนุพันธ์แฝงไม่มีการคุ้มครองเงินต้น หรือคุ้มครองเงินต้นต่ำกว่า 100% ของเงินลงทุน
 3. หุ้นกู้ที่มีอนุพันธ์แฝงเป็นตราสารที่มีความซับซ้อนมากกว่าหุ้นกู้หรือตราสารหนี้ทั่วไป เนื่องจากมีส่วนที่เป็นตราสารอนุพันธ์ (derivatives) ซึ่งจะมีความเสี่ยงที่เกี่ยวข้องหลายด้าน เช่น ความเสี่ยงของปัจจัยอ้างอิง ความเสี่ยงด้านเครดิตของผู้ออกตราสาร เป็นต้น ซึ่งผู้ลงทุนจะต้องศึกษาและทำความเข้าใจรายละเอียดอย่างถี่ถ้วนก่อนตัดสินใจลงทุน
 4. การลงทุนในตราสารหนี้ไม่ใช่การฝากเงิน ผู้ลงทุนต้องพิจารณาความสามารถในการชำระคืนของผู้ออกอย่างรอบคอบ
 5. เงื่อนไขการจ่ายผลตอบแทนและเงินต้นอ้างอิงกับปัจจัยต่าง ๆ และผู้ลงทุนมีความเสี่ยงที่จะสูญเสียเงินลงทุนหากไม่มีการคุ้มครองเงินต้น
 6. ความเสี่ยงจากการนำเงินไปลงทุนต่อ (Reinvestment Risk) เกิดขึ้นในกรณีที่นักลงทุนได้รับเงินต้นหรือผลตอบแทนแล้วนำไปลงทุนต่อได้ผลตอบแทนต่ำลง เนื่องจากหุ้นกู้ที่มีอนุพันธ์แฝงในแต่ละรุ่น ให้ผลตอบแทนที่แตกต่างกันซึ่งอาจเกิดจากประเภทหุ้นกู้ที่มีอนุพันธ์แฝง หลักทรัพย์อ้างอิงอิง ความผันผวนของหลักทรัพย์อ้างอิง อายุคงเหลือของหุ้นกู้ที่มีอนุพันธ์แฝง ดอกเบี้ย เป็นต้น ทำให้นักลงทุนเกิดความเสี่ยงในการนำเงินไปลงทุนต่อในผลตอบแทนที่ลดลง
 7. บริษัทหลักทรัพย์ โกลเบล็ก จำกัด จะทำหน้าที่เป็นตัวแทนคำนวณเงิน (Calculation Agent) ซึ่งจะมีดุลยพินิจอันเด็ดขาดแต่เพียงผู้เดียวในการ (1) พิจารณาว่ามีเหตุการณ์ตามที่ระบุไว้ในข้อกำหนดสิทธิเกิดขึ้นหรือไม่ และ (2) พิจารณาดำเนินการปรับเปลี่ยนและ/หรือ ทำการคำนวณใด ๆ ที่เป็นผลจากเหตุการณ์เหล่านั้นตามที่กำหนดไว้ในข้อกำหนดสิทธิ ผู้ประสงค์ที่จะลงทุนควรตระหนักว่า การพิจารณาและดำเนินการใด ๆ โดยตัวแทนคำนวณเงิน (Calculation Agent) นั้นอาจมีผลกระทบต่อมูลค่าและผลตอบแทนทางการเงินของหุ้นกู้ที่มีอนุพันธ์แฝง
 8. ผู้ออกหุ้นกู้ที่มีอนุพันธ์แฝงอาจจะเสนอขายหุ้นกู้ที่มีอนุพันธ์แฝงหลายชุด ซึ่งหุ้นกู้ที่มีอนุพันธ์แฝงแต่ละชุดจะมีความแตกต่างกันและมีความเสี่ยงไม่เท่ากัน ซึ่งโดยทั่วไปหุ้นกู้ที่มีอนุพันธ์แฝงที่มีอายุมากกว่าจะมีความเสี่ยงสูงกว่า
 9. หุ้นกู้ที่มีอนุพันธ์แฝงไม่มีอันดับความน่าเชื่อถือ และผู้ออกหุ้นกู้ที่มีอนุพันธ์แฝงไม่ได้เป็นบริษัทจดทะเบียนกับตลาดหลักทรัพย์แห่งประเทศไทย ข้อมูลจึงมีจำกัด ควรศึกษาและติดตามข้อมูลของผู้ออกอย่างต่อเนื่อง
 10. ณ วันที่ 30 มิถุนายน 2567 ผู้ออกหุ้นกู้ที่มีอนุพันธ์แฝงมีมูลค่าทรัพย์สินหลักที่ใช้ในการประกอบธุรกิจที่ไม่มีภาระผูกพันจำนวน 53.76 ล้านบาท คิดเป็นร้อยละ 2.12 ของทรัพย์สินรวมตามงบการเงินเฉพาะกิจการของผู้ออกหุ้นกู้ที่มีอนุพันธ์แฝง
 11. ผู้ออกหุ้นกู้ที่มีอนุพันธ์แฝงไม่มีข้อห้ามในการก่อภาระผูกพันในทรัพย์สินเพิ่มเติม
- ผู้ลงทุนสามารถศึกษารายละเอียดเกี่ยวกับความเสี่ยงเพิ่มเติมได้ที่ ส่วนที่ 3 ข้อมูลเกี่ยวกับผู้ออกหุ้นกู้ที่มีอนุพันธ์แฝงในแบบ Filing หัวข้อที่ 2

คำเตือนและข้อมูลแจ้งเดือนอื่น

- การอนุมัติจากสำนักงาน ก.ล.ด. ไม่ได้หมายความว่าแนะนำให้ลงทุน ประกันการชำระหนี้ ผลตอบแทน เงินต้น หรือรับรองความถูกต้องของข้อมูล
- ข้อมูลสรุปนี้เป็นส่วนหนึ่งของหนังสือชี้ชวน (filing) ซึ่งเป็นเพียงข้อมูลสรุปเกี่ยวกับการเสนอขาย ลักษณะและความเสี่ยงของหลักทรัพย์และบริษัท ที่ออกและเสนอขายหลักทรัพย์ ดังนั้น ผู้ลงทุนต้องวิเคราะห์ความเสี่ยงและศึกษาข้อมูลจากหนังสือชี้ชวน (filing)

ประวัติการผิดนัดชำระหนี้

- ไม่มี มี การผิดนัดชำระหนี้ดอกเบี้ยหรือเงินต้นของตราสารหนี้ หรือผิดนัดการชำระหนี้เงินกู้ยืมจากธนาคาร พาณิชย์ บริษัทเงินทุน บริษัทเครดิตฟองซิเอร์ หรือสถาบันการเงินที่มีกฎหมายเฉพาะจัดตั้งขึ้นโดยดูประวัติย้อนหลัง 3 ปี จากบริษัทข้อมูลเครดิตแห่งชาติและงบการเงินที่ตรวจสอบโดยผู้สอบบัญชีรับอนุญาต

ความขัดแย้งทางผลประโยชน์

- บริษัทหลักทรัพย์ โกลเบล็ก จำกัด ทำหน้าที่เป็นผู้จัดจำหน่ายหุ้นกู้ที่มีอนุพันธ์แฝงและตัวแทนคำนวณเงิน