

Factsheet

บริษัทหลักทรัพย์ โกลเบลิก จำกัด

ประกอบธุรกิจหลักทรัพย์

สถานะการเป็นบริษัทจดทะเบียนในตลาดหลักทรัพย์แห่งประเทศไทย (List) เป็น ไม่เป็น

เสนอขายหุ้นกู้ที่มีอนุพันธ์แฝงระยะสั้นประเภท Protected Bull Note (Stock Settlement) ที่มีการไถ่ถอนโดยการส่งมอบหลักทรัพย์อ้างอิง และ/หรือเงินประเภทระบุชื่อผู้ถือ ประเภทไม่ด้อยสิทธิ ไม่มีประกัน ไม่มีการแปลงสภาพ และไม่มีการแทนผู้ถือหุ้นกู้ที่มีอนุพันธ์แฝง ตั้งแต่วันที่ 18 พฤศจิกายน 2567 ถึงวันที่ 14 พฤศจิกายน 2569

ลักษณะตราสาร

อายุ*	[●] วัน
อัตราดอกเบี้ย	ไม่มี
งวดการชำระดอกเบี้ย	ไม่มี
การไถ่ถอนก่อนกำหนด (ถ้ามี)	ไม่มี
มูลค่าการเสนอขายรวม*	[●]
หลักประกัน/ผู้ค้ำประกัน (ถ้ามี)	ไม่มี
ผู้แทนผู้ถือหุ้นกู้ (ถ้ามี)	ไม่มี
วัตถุประสงค์การใช้เงิน	เพื่อใช้ประโยชน์ในการดำเนินธุรกิจของบริษัท รวมถึงการนำเงินส่วนหนึ่งไปใช้ในการป้องกันความเสี่ยงเกี่ยวกับความผันผวนของราคาหลักทรัพย์อ้างอิงตามนโยบายบริหารความเสี่ยงของของบริษัท
ปัจจัยอ้างอิง*	หุ้นสามัญของ [●] / หน่วยลงทุนของ [●] โดย [●]
รูปแบบการไถ่ถอน	Physical และ/หรือ Cash
วันกำหนดค่าหลักทรัพย์*	[●]

อันดับความน่าเชื่อถือ

 ไม่มี

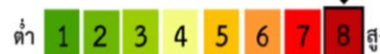
รายละเอียดสำคัญอื่น

วันที่ออกตราสาร*	[●]
วันที่ครบกำหนดอายุ*	[●]
ประเภทการเสนอขาย	PP (II&HNW)
ผู้จัดจำหน่าย/ผู้ค้ำ	บริษัทหลักทรัพย์ โกลเบลิก จำกัด
นายทะเบียนหุ้นกู้	บริษัทหลักทรัพย์ โกลเบลิก จำกัด
อัตราผลตอบแทนสูงสุด/ต่ำสุด*	อัตราผลตอบแทนสูงสุดร้อยละ [●] ต่ออายุตราสาร / ขาดทุนสูงสุดไม่เกินร้อยละ [●] ต่ออายุตราสาร
การคุ้มครองเงินต้น*	ทั้งนี้ผลตอบแทนขึ้นอยู่กับราคาและความผันผวนของหลักทรัพย์อ้างอิง ราคาที่ตกลงไว้ล่วงหน้าสำหรับการซื้อขายและอายุของตราสาร
ณ วันครบกำหนดอายุ	อย่างน้อยร้อยละ [●] ของมูลค่าเงินลงทุน

* รายละเอียดเป็นไปตามใบเสนอราคาและข้อกำหนดสิทธิส่วนเพิ่มเกี่ยวกับราคา

ระดับความเสี่ยง

(พิจารณาจากอายุตราสารและอันดับความน่าเชื่อถือ)



การชำระเงินต้นและดอกเบี้ยขึ้นอยู่กับปัจจัยอ้างอิง

ผลตอบแทนของตราสารรุ่นอื่นในตลาด (YTM)

ไม่มีข้อมูล

ความเสี่ยงของผู้ออก

- ความเสี่ยงด้านความผันผวนของตลาดหลักทรัพย์และภาวะเศรษฐกิจโดยรวม
บริษัทมีรายได้หลักจากการเป็นนายหน้าซื้อขายหลักทรัพย์และสัญญาซื้อขายล่วงหน้า ซึ่งขึ้นอยู่กับ ภาวะเศรษฐกิจ ตลาดเงิน และตลาดทุน จนอาจส่งผลกระทบต่อมูลค่าการซื้อขายหลักทรัพย์และตราสารอนุพันธ์ทำให้รายได้ของบริษัทมีความผันผวน
- ความเสี่ยงด้านบุคลากร
บริษัทมีความเสี่ยงต่อการโยกย้ายของบุคลากรทางด้านการตลาด อันจะส่งผลกระทบต่อการดำเนินธุรกิจ
- ความเสี่ยงจากการผิดนัดชำระเงินของลูกค้า
จากสถานะตลาดหลักทรัพย์ในปีที่ผ่านมา ดัชนีตลาดหลักทรัพย์มีการเปลี่ยนแปลงเพิ่มขึ้นหรือลดลงส่งผลต่อปริมาณการซื้อขายหลักทรัพย์ของบริษัทหลักทรัพย์ฯ เช่นกัน และอาจประสบปัญหาบางช่วงเวลาในเรื่องของการชำระเงินล่าช้า
- ความเสี่ยงด้านเครดิตของบริษัทในฐานะผู้ออกหุ้นกู้ที่มีอนุพันธ์แฝง
นักลงทุนที่ลงทุนในหุ้นกู้ที่มีอนุพันธ์แฝงอาจมีความเสี่ยงด้านเครดิตจากการที่บริษัทในฐานะผู้ออกหุ้นกู้ที่มีอนุพันธ์แฝงจะไม่สามารถชำระคืนเงินต้นพร้อมทั้งอัตราดอกเบี้ยได้เต็มจำนวน และ/หรือได้ตรงตามกำหนดเวลา หรือไม่สามรถส่งมอบหลักทรัพย์อ้างอิงได้ในจำนวนที่ได้ตกลงกัน หรือไม่สามรถปฏิบัติตามข้อกำหนดสิทธิและ/หรือข้อกำหนดเพิ่มเติมเกี่ยวกับราคาของหุ้นกู้ที่มีอนุพันธ์แฝง

ทั้งนี้ผู้ลงทุนสามารถศึกษารายละเอียดเกี่ยวกับความเสี่ยงซึ่งประกอบด้วยความเสี่ยงของผู้ออกหุ้นกู้ที่มีอนุพันธ์แฝงและความเสี่ยงของหุ้นกู้ที่มีอนุพันธ์แฝงเพิ่มเติมได้ใน ข้อ 2 หน้าที่ 4 ของส่วนที่ 3 ของหนังสือชี้ชวน

ข้อกำหนดในการดำรงอัตราส่วนทางการเงิน

ไม่มีข้อกำหนดเรื่องการดำรงอัตราส่วนทางการเงิน

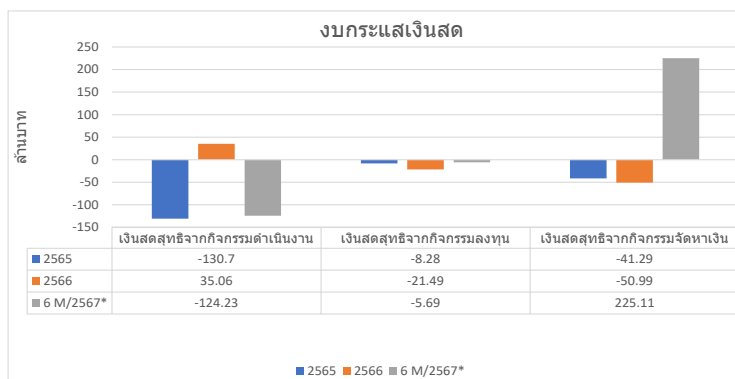
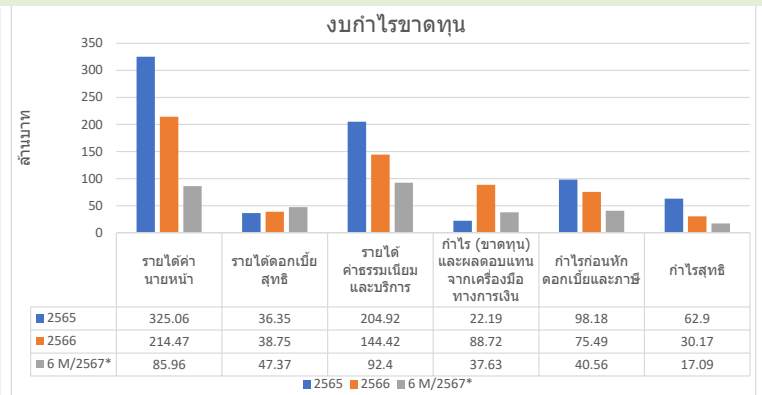
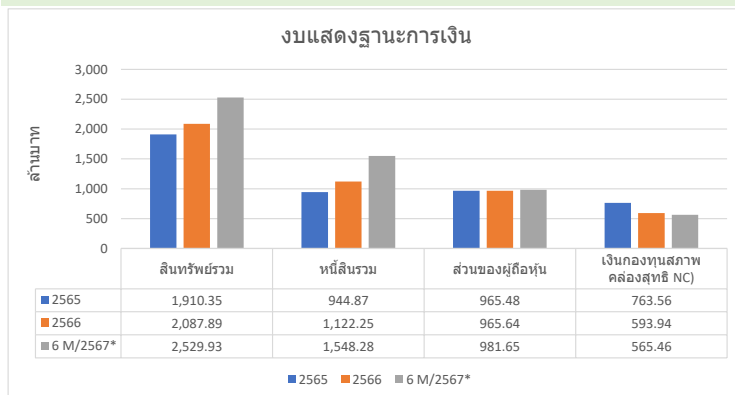
อัตราส่วนทางการเงินที่สำคัญของผู้ออก

อัตราส่วนทางการเงิน (เท่า)	ค่าเฉลี่ยอุตสาหกรรม (ล่าสุด) ⁵	งวด 6 เดือน ปี2567	ปี2566	ปี2565
เงินกองทุนสภาพคล่องสุทธิต่อหนี้สินทั่วไปและทรัพย์สินที่ต้องวางเป็นประกัน (NCR) ¹ (ร้อยละ)	50.86	59.38	80.87	93.41
อัตราส่วนสภาพคล่อง (Current ratio) ⁴ (เท่า)	1.42	0.91	1.04	1.07
อัตราส่วนความสามารถในการชำระดอกเบี้ย(ICR) ⁴ (เท่า)	4.63	2.65	2.65	5.18
หนี้สินที่มีภาระดอกเบี้ยต่อกำไรก่อนดอกเบี้ยจ่าย ภาษีเงินได้ ค่าเสื่อมราคา และค่าตัดจำหน่าย (Interest bearing debt to EBITDA ratio) ⁴ (เท่า)	6.72	11.12	7.17	2.99
อัตราส่วนความสามารถในการชำระภาระผูกพัน(DSCR) ⁴ (เท่า)	0.15	0.09	0.14	0.33
อัตราส่วนหนี้สินที่มีภาระดอกเบี้ยต่อส่วนผู้ถือหุ้นรวม (Interest bearing debt to equity :IBD/E ratio) ⁴ (เท่า)	1.25	1.02	0.61	0.32
เงินกู้ยืมจากสถาบันการเงินต่อหนี้สินที่มีภาระดอกเบี้ย (Loan/IBD) ² (ร้อยละ)	ไม่มีข้อมูล	-	-	-
อัตรากำไรจากการดำเนินงาน (EBIT margin) ³ (ร้อยละ)	ไม่มีข้อมูล	15.88	15.36	16.49
อัตราผลตอบแทนจากสินทรัพย์ (ROA) ³ (ร้อยละ)	2.14	3.24	3.78	4.60
อัตราผลตอบแทนผู้ถือหุ้น (ROE) ³ (ร้อยละ)	ไม่มีข้อมูล	3.77	3.59	6.33

¹ ยิ่งสูงยิ่งแสดงถึงฐานะความมั่นคงทางการเงินมาก ² ยิ่งสูงยิ่งแสดงถึงหนี้สินที่สูง ³ ยิ่งสูงยิ่งแสดงถึงความสามารถในการทำกำไรสูง

⁴ ยิ่งสูงยิ่งแสดงถึงความสามารถในการชำระหนี้ที่สูง ⁵ ข้อมูลจาก Thai BMA 2566

สรุปฐานะการเงินและผลการดำเนินงานตามงบการเงินรวมย้อนหลัง 2 ปีและตั้งแต่ไตรมาส 1 ถึงไตรมาสล่าสุดหรือเท่าที่มีผลการดำเนินงานจริง

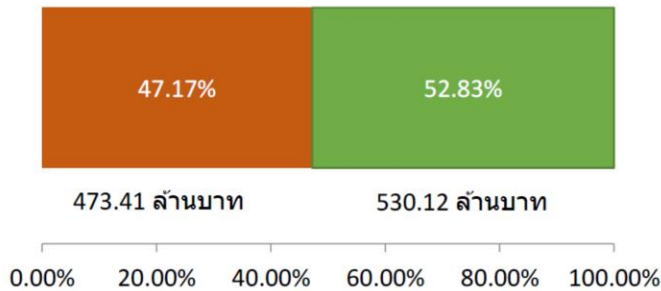


* ไม่ได้ปรับอัตราให้เป็นข้อมูลเต็มปี สำหรับงวด 6 เดือนสิ้นสุดวันที่ 30 มิถุนายน 2567

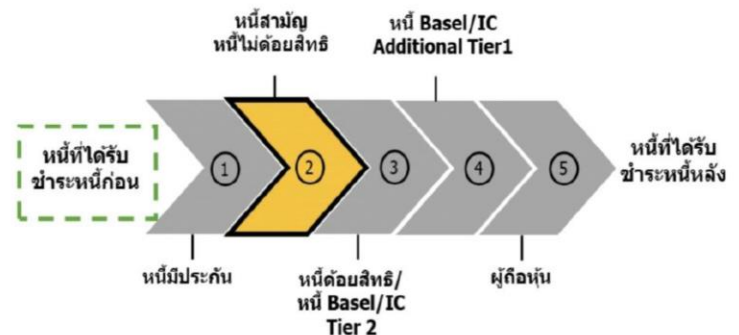
สัดส่วนหนี้ที่มีภาระดอกเบี้ยของผู้ออก

ณ วันที่ 30 มิถุนายน 2567

■ เงินกู้ยืมสถาบันการเงิน ■ หนี้กู้ ■ อื่นๆ



ลำดับการได้รับชำระหนี้



ลักษณะพิเศษและความเสี่ยงสำคัญของตราสาร

ในกรณีที่ถือหุ้นกู้ที่มีอนุพันธ์แปลงจนครบกำหนดอายุหุ้นกู้ที่มีอนุพันธ์แปลง ผู้ถือหุ้นกู้ที่มีอนุพันธ์แปลงจะได้รับการไถ่ถอน ณ วันครบกำหนดอายุหุ้นกู้ที่มีอนุพันธ์แปลง ตามหลักเกณฑ์การไถ่ถอนดังนี้

- หากราคาหลักทรัพย์อ้างอิงสุดท้าย (Final Security Price) มากกว่าหรือเท่ากับราคาใช้สิทธิ (Strike Price) ผู้ออกหุ้นกู้ที่มีอนุพันธ์แปลงจะทำการไถ่ถอนหุ้นกู้ที่มีอนุพันธ์แปลงโดยชำระราคาด้วยเงินจำนวนร้อยละหนึ่งร้อย (100) ของมูลค่าที่ตราไว้ของหุ้นกู้ที่มีอนุพันธ์แปลงให้กับผู้ถือหุ้นกู้ที่มีอนุพันธ์แปลงในวันครบกำหนดอายุหุ้นกู้ที่มีอนุพันธ์แปลง
- หากราคาหลักทรัพย์อ้างอิงสุดท้าย (Final Security Price) ต่ำกว่าราคาใช้สิทธิ (Strike Price) แต่มากกว่าหรือเท่ากับราคาเพื่อคำนวณเงินชดเชยคุ้มครองเงินต้น (Guaranteed Price) ผู้ออกหุ้นกู้ที่มีอนุพันธ์แปลงจะทำการไถ่ถอนหุ้นกู้ที่มีอนุพันธ์แปลงโดยการส่งมอบหลักทรัพย์อ้างอิงตามจำนวนหลักทรัพย์อ้างอิงที่จะส่งมอบและเงินสดส่วนที่เหลือเพื่อการชำระราคา (ถ้ามี) ให้กับผู้ถือหุ้นกู้ที่มีอนุพันธ์แปลงในวันครบกำหนดอายุหุ้นกู้ที่มีอนุพันธ์แปลง
- หากราคาหลักทรัพย์อ้างอิงสุดท้าย (Final Security Price) ต่ำกว่าราคาเพื่อคำนวณเงินชดเชยคุ้มครองเงินต้น (Guaranteed Price) ผู้ออกหุ้นกู้ที่มีอนุพันธ์แปลงจะทำการไถ่ถอนหุ้นกู้ที่มีอนุพันธ์แปลงโดยการส่งมอบหลักทรัพย์อ้างอิงตามจำนวนหลักทรัพย์อ้างอิงที่จะส่งมอบและเงินจำนวน [เงินชดเชยคุ้มครองเงินต้น+เงินสดส่วนที่เหลือเพื่อการชำระราคา (ถ้ามี)] ให้กับผู้ถือหุ้นกู้ที่มีอนุพันธ์แปลงในวันครบกำหนดอายุหุ้นกู้ที่มีอนุพันธ์แปลง

โดยให้เงินชดเชยคุ้มครองเงินต้นมีความหมายดังนี้

“เงินชดเชยคุ้มครองเงินต้น”เท่ากับ [ราคาเพื่อคำนวณเงินชดเชยคุ้มครองเงินต้น(Guaranteed Price) –ราคาหลักทรัพย์อ้างอิงสุดท้าย (Final Security Price)]x จำนวนหลักทรัพย์อ้างอิงที่จะส่งมอบ

ทั้งนี้เงินชดเชยคุ้มครองเงินต้น ผู้ออกหุ้นกู้ที่มีอนุพันธ์แปลงจะชำระให้แก่ผู้ถือหุ้นกู้ที่มีอนุพันธ์แปลงเมื่อราคาหลักทรัพย์อ้างอิงสุดท้ายต่ำกว่าราคาเพื่อคำนวณเงินชดเชยคุ้มครองเงินต้นเท่านั้น

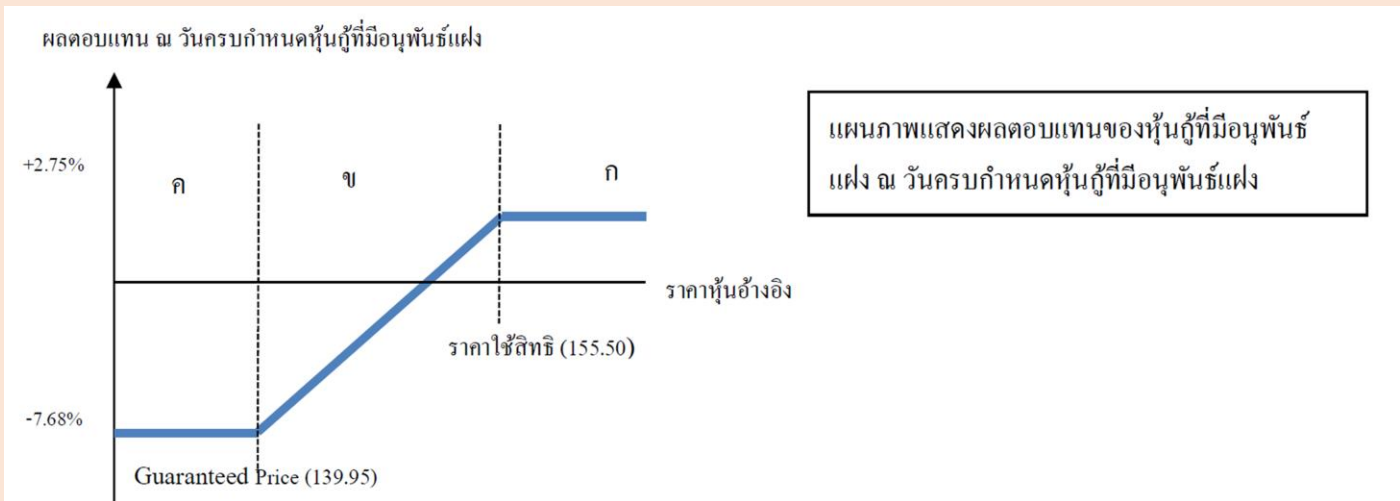
ตัวอย่าง

หลักทรัพย์อ้างอิง	หุ้นสามัญของบริษัท ABC
ราคาปัจจุบันหลักทรัพย์อ้างอิง	155.50 บาท
ราคาใช้สิทธิ (100%) ของราคาปัจจุบันหลักทรัพย์อ้างอิง	155.50 บาท
ราคาเพื่อคำนวณเงินชดเชยคุ้มครองเงินต้น(90%) ของราคาใช้สิทธิ	139.95 บาท
อายุของหุ้นกู้ที่มีอนุพันธ์แฝง	90 วัน
มูลค่าที่ตราไว้	3,000,000 บาท
ราคาเสนอขาย	ร้อยละ 97.32 ของมูลค่าที่ตราไว้
จำนวนเงินที่ต้องชำระ	2,919,600 บาท
จำนวนหลักทรัพย์อ้างอิงที่จะส่งมอบ	19,200 หุ้น $[3,000,000 / (155.5 \times (1 + 0.002078))]$ $[มูลค่าที่ตราไว้ / (ราคาใช้สิทธิ \times (1 + อัตราค่าใช้จ่ายในการส่งมอบหลักทรัพย์อ้างอิง* (ถ้ามี)))]$
เงินสดส่วนที่เหลือเพื่อการชำระราคา(ถ้ามี)	8,195.92 บาท $[3,000,000 - (155.5 \times 19,200) - ((155.5 \times 19,200) \times 0.002078)]$ $[มูลค่าที่ตราไว้ - (จำนวนหลักทรัพย์อ้างอิงที่จะส่งมอบ \times ราคาใช้สิทธิ) - ค่าใช้จ่ายในการส่งมอบหลักทรัพย์อ้างอิง(ถ้ามี)]$

* อัตราค่าใช้จ่ายในการส่งมอบหลักทรัพย์อ้างอิงรวมภาษีมูลค่าเพิ่มตามประกาศของบริษัท

ผู้จองซื้อหุ้นกู้ที่มีอนุพันธ์แฝงชำระค่าหุ้นกู้ที่มีอนุพันธ์แฝงเป็นเงิน 2,919,600 บาท โดยใช้ราคาปัจจุบันหลักทรัพย์อ้างอิงที่ราคา 155.50 บาท เพื่อคำนวณหาราคาใช้สิทธิเท่ากับ 155.50 บาท (ราคาใช้สิทธิ (100%) ของราคาปัจจุบันหลักทรัพย์อ้างอิง) และ คำนวณหาราคาเพื่อคำนวณเงินชดเชยคุ้มครองเงินต้นเท่ากับ 139.95 บาท (ราคาเพื่อคำนวณเงินชดเชยคุ้มครองเงินต้น(90%) ของราคาใช้สิทธิ)

- หากราคาหลักทรัพย์อ้างอิงสุดท้าย (Final Security Price) ปิดที่ 160 บาท ซึ่งมากกว่าหรือเท่ากับราคาใช้สิทธิ (Strike Price) ที่กำหนดไว้ 155.50 บาท ผู้ออกหุ้นกู้ที่มีอนุพันธ์แฝงจะทำการไถ่ถอนหุ้นกู้ที่มีอนุพันธ์แฝงโดยชำระราคาด้วยเงินจำนวนจำนวน 3,000,000 บาท ให้กับผู้ถือหุ้นกู้ที่มีอนุพันธ์แฝงในวันครบกำหนดอายุหุ้นกู้ที่มีอนุพันธ์แฝง ดังนั้นผู้ถือหุ้นกู้ที่มีอนุพันธ์แฝงได้รับผลตอบแทนร้อยละ 2.75 ต่ออายุหุ้นกู้ที่มีอนุพันธ์แฝง $[(3,000,000 - 2,919,600) / 2,919,600]$
- หากราคาหลักทรัพย์อ้างอิงสุดท้าย (Final Security Price) ปิดที่ 150 บาท ซึ่งต่ำกว่าราคาใช้สิทธิ (Strike Price) ที่กำหนดไว้ 155.50 บาท แต่มากกว่าหรือเท่ากับราคาเพื่อคำนวณเงินชดเชยคุ้มครองเงินต้น (Guaranteed Price) ที่กำหนดไว้ 139.95 บาท ผู้ออกหุ้นกู้ที่มีอนุพันธ์แฝงจะทำการไถ่ถอนหุ้นกู้ที่มีอนุพันธ์แฝงโดยการส่งมอบหลักทรัพย์อ้างอิงจำนวน 19,200 หุ้นและเงินสดส่วนที่เหลือเพื่อการชำระราคาจำนวน 8,195.92 บาท คิดเป็นมูลค่ารวม 2,888,195.92 บาท $[(19,200 \times 150) + 8,195.92]$ ให้กับผู้ถือหุ้นกู้ที่มีอนุพันธ์แฝงในวันครบกำหนดอายุหุ้นกู้ที่มีอนุพันธ์แฝง ดังนั้นผู้ถือหุ้นกู้ที่มีอนุพันธ์แฝงขาดทุนร้อยละ 1.08 ต่ออายุหุ้นกู้ที่มีอนุพันธ์แฝง $[(2,888,195.92 - 2,919,600) / 2,919,600]$
- หากราคาหลักทรัพย์อ้างอิงสุดท้าย (Final Security Price) ปิดที่ 120 บาทซึ่งต่ำกว่าราคาเพื่อคำนวณเงินชดเชยคุ้มครองเงินต้น(Guaranteed Price) ที่กำหนดไว้ 139.95 บาท ผู้ออกหุ้นกู้ที่มีอนุพันธ์แฝงจะทำการไถ่ถอนหุ้นกู้ที่มีอนุพันธ์แฝงโดยการส่งมอบหลักทรัพย์อ้างอิงจำนวน 19,200 หุ้นและเงินชดเชยคุ้มครองเงินต้นจำนวน 383,040 บาท $[(139.95 - 120) \times 19,200]$ + เงินสดส่วนที่เหลือเพื่อการชำระราคาจำนวน 8,195.92 บาท คิดเป็นมูลค่ารวม 2,695,235.92 บาท $[(19,200 \times 120) + 8,195.92 + 383,040]$ ให้กับผู้ถือหุ้นกู้ที่มีอนุพันธ์แฝงในวันครบกำหนดอายุหุ้นกู้ที่มีอนุพันธ์แฝงดังนั้นผู้ถือหุ้นกู้ที่มีอนุพันธ์แฝงขาดทุนร้อยละ 7.68 ต่ออายุหุ้นกู้ที่มีอนุพันธ์แฝง $[(2,695,235.92 - 2,919,600) / 2,919,600]$



การเป็นบุคคลภายใน

- ผู้ออกหุ้นกู้ที่มีอนุพันธ์แฝงไม่เป็นบุคคลภายในของบริษัทที่ออกหุ้นอ้างอิง

ความเสี่ยงสำคัญของตราสาร

1. หุ้นกู้ที่มีอนุพันธ์แฝงเป็นตราสารที่มีสภาพคล่องต่ำ และมีตลาดรองจำกัด ทำให้ผู้ลงทุนอาจซื้อขายได้ไม่สะดวก
2. ผู้ลงทุนมีความเสี่ยงที่จะสูญเสียเงินลงทุนทั้งหมด หรือบางส่วน หากหุ้นกู้ที่มีอนุพันธ์แฝงไม่มีการคุ้มครองเงินต้น หรือคุ้มครองเงินต้นต่ำกว่า 100% ของเงินลงทุน
3. หุ้นกู้ที่มีอนุพันธ์แฝงเป็นตราสารที่มีความซับซ้อนมากกว่าหุ้นกู้หรือตราสารหนี้ทั่วไป เนื่องจากมีส่วนที่เป็นตราสารอนุพันธ์ (derivatives) ซึ่งจะมีความเสี่ยงที่เกี่ยวข้องหลายด้าน เช่น ความเสี่ยงของปัจจัยอ้างอิง ความเสี่ยงด้านเครดิตของผู้ออกตราสาร เป็นต้น ซึ่งผู้ลงทุนจะต้องศึกษาและทำความเข้าใจรายละเอียดอย่างถี่ถ้วนก่อนตัดสินใจลงทุน
4. การลงทุนในตราสารหนี้ไม่ใช่การฝากเงิน ผู้ลงทุนต้องพิจารณาความสามารถในการชำระคืนของผู้ออกอย่างรอบคอบ
5. เงื่อนไขการจ่ายผลตอบแทนและเงินต้นอ้างอิงกับปัจจัยต่าง ๆ และผู้ลงทุนมีความเสี่ยงที่จะสูญเสียเงินลงทุนหากไม่มีการคุ้มครองเงินต้น
6. ความเสี่ยงจากการนำเงินไปลงทุนต่อ (Reinvestment Risk) เกิดขึ้นในกรณีที่นักลงทุนได้รับเงินต้นหรือผลตอบแทนแล้วนำไปลงทุนต่อได้ผลตอบแทนต่ำลง เนื่องจากหุ้นกู้ที่มีอนุพันธ์แฝงในแต่ละรุ่น ให้ผลตอบแทนที่แตกต่างกันซึ่งอาจเกิดจากประเภทหุ้นกู้ที่มีอนุพันธ์แฝง หลักทรัพย์อ้างอิงอิง ความผันผวนของหลักทรัพย์อ้างอิง อายุคงเหลือของหุ้นกู้ที่มีอนุพันธ์แฝง ดอกเบี้ย เป็นต้น ทำให้นักลงทุนเกิดความเสี่ยงในการนำเงินไปลงทุนต่อในผลตอบแทนที่ลดลง
7. บริษัทหลักทรัพย์ โกลเบล็ก จำกัด จะทำหน้าที่เป็นตัวแทนคำนวณเงิน (Calculation Agent) ซึ่งจะมีดุลยพินิจอันเด็ดขาดแต่เพียงผู้เดียวในการ (1) พิจารณาว่ามีเหตุการณ์ตามที่ระบุไว้ในข้อกำหนดสิทธิเกิดขึ้นหรือไม่ และ (2) พิจารณาดำเนินการปรับเปลี่ยนและ/หรือ ทำการคำนวณใด ๆ ที่เป็นผลจากเหตุการณ์เหล่านั้นตามที่กำหนดไว้ในข้อกำหนดสิทธิ ผู้ประสงค์ที่จะลงทุนควรตระหนักว่า การพิจารณาและดำเนินการใด ๆ โดยตัวแทนคำนวณเงิน (Calculation Agent) นั้นอาจมีผลกระทบต่อมูลค่าและผลตอบแทนทางการเงินของหุ้นกู้ที่มีอนุพันธ์แฝง
8. ผู้ออกหุ้นกู้ที่มีอนุพันธ์แฝงอาจจะเสนอขายหุ้นกู้ที่มีอนุพันธ์แฝงหลายชุด ซึ่งหุ้นกู้ที่มีอนุพันธ์แฝงแต่ละชุดจะมีอายุแตกต่างกันและมีความเสี่ยงไม่เท่ากัน ซึ่งโดยทั่วไปหุ้นกู้ที่มีอนุพันธ์แฝงที่มีอายุมากกว่าจะมีความเสี่ยงสูงกว่า
9. หุ้นกู้ที่มีอนุพันธ์แฝงไม่มีอันดับความน่าเชื่อถือ และผู้ออกหุ้นกู้ที่มีอนุพันธ์แฝงไม่ได้เป็นบริษัทจดทะเบียนกับตลาดหลักทรัพย์แห่งประเทศไทย ข้อมูลจึงมีจำกัด ควรศึกษาและติดตามข้อมูลของผู้ออกอย่างต่อเนื่อง
10. ณ วันที่ 30 มิถุนายน 2567 ผู้ออกหุ้นกู้ที่มีอนุพันธ์แฝงมีมูลค่าทรัพย์สินหลักที่ใช้ในการประกอบธุรกิจที่ไม่มีภาระผูกพันจำนวน 53.76 ล้านบาท คิดเป็นร้อยละ 2.12 ของทรัพย์สินรวมตามงบการเงินเฉพาะกิจการของผู้ออกหุ้นกู้ที่มีอนุพันธ์แฝง
11. ผู้ออกหุ้นกู้ที่มีอนุพันธ์แฝงไม่มีข้อห้ามในการก่อภาระผูกพันในทรัพย์สินเพิ่มเติม

ผู้ลงทุนสามารถศึกษารายละเอียดเกี่ยวกับความเสี่ยงเพิ่มเติมได้ที่ส่วนที่ 3 ข้อมูลเกี่ยวกับผู้ออกหุ้นกู้ที่มีอนุพันธ์แฝงในแบบ Filing หัวข้อที่ 2

คำเตือนและข้อมูลแจ้งเดือนอื่น

- การอนุมัติจากสำนักงาน ก.ล.ด. ไม่ได้หมายความว่าแนะนำให้ลงทุน ประกันการชำระหนี้ ผลตอบแทน เงินต้น หรือรับรองความถูกต้องของข้อมูล
- ข้อมูลสรุปนี้เป็นส่วนหนึ่งของหนังสือชี้ชวน (filing) ซึ่งเป็นเพียงข้อมูลสรุปเกี่ยวกับการเสนอขาย ลักษณะและความเสี่ยงของหลักทรัพย์และบริษัท ที่ออกและเสนอขายหลักทรัพย์ ดังนั้น ผู้ลงทุนต้องวิเคราะห์ความเสี่ยงและศึกษาข้อมูลจากหนังสือชี้ชวน (filing)

ประวัติการผิดนัดชำระหนี้

- ไม่มี มี การผิดนัดชำระหนี้ดอกเบี้ยหรือเงินต้นของตราสารหนี้ หรือผิดนัดการชำระหนี้เงินกู้ยืมจากธนาคารพาณิชย์ บริษัทเงินทุน บริษัทเครดิตฟองซิเอร์ หรือสถาบันการเงินที่มีกฎหมายเฉพาะจัดตั้งขึ้นโดยดูประวัติย้อนหลัง 3 ปี จากบริษัทข้อมูลเครดิตแห่งชาติและงบการเงินที่ตรวจสอบโดยผู้สอบบัญชีรับอนุญาต

ความขัดแย้งทางผลประโยชน์

- บริษัทหลักทรัพย์ โกลเบล็ก จำกัด ทำหน้าที่เป็นผู้จัดจำหน่ายหุ้นกู้ที่มีอนุพันธ์แฝงและตัวแทนคำนวณเงิน