

## Factsheet

## บริษัทหลักทรัพย์ โกลเบล็ก จำกัด

## ประกอบธุรกิจหลักทรัพย์

สถานะการเป็นบริษัทจดทะเบียนในตลาดหลักทรัพย์แห่งประเทศไทย (List) :  เป็น  ไม่เป็น

เสนอขายหุ้นกู้ที่มีอนุพันธ์แฝงระยะสั้นประเภท Single Knock-in Knock-Out (KIKO) ที่มีการไถ่ถอนโดยการส่งมอบหลักทรัพย์อ้างอิง และ/หรือเงิน ประเภทระบุชื่อผู้ถือ ประเภทไม่ด้อยสิทธิ ไม่มีประกัน ไม่มีการแปลงสภาพ และไม่มีผู้แทนผู้ถือหุ้นกู้ที่มีอนุพันธ์แฝง ตั้งแต่วันที่ 18 พฤศจิกายน 2567 ถึงวันที่ 14 พฤศจิกายน 2569

## ลักษณะตราสาร

อายุ *	[●] วัน
อัตราดอกเบี้ย*	คงที่ร้อยละ [●] ต่อปี
งวดการชำระดอกเบี้ย	ชำระดอกเบี้ยในวันกำหนดชำระดอกเบี้ยในแต่ละงวดและชำระดอกเบี้ยงวดสุดท้ายในวันไถ่ถอนหุ้นกู้ที่มีอนุพันธ์แฝงตามที่กำหนดไว้ในข้อกำหนดสิทธิเพิ่มเติมเกี่ยวกับราคา
การไถ่ถอนก่อนกำหนด (ถ้ามี)	ไม่มี
มูลค่าการเสนอขายรวม *	[●]
หลักประกัน/ผู้ค้ำประกัน (ถ้ามี)	ไม่มี
ผู้แทนผู้ถือหุ้นกู้ (ถ้ามี)	ไม่มี
วัตถุประสงค์การใช้เงิน	เพื่อใช้ประโยชน์ในการดำเนินธุรกิจของบริษัท รวมถึงการนำเงินส่วนหนึ่งไปใช้ในการป้องกันความเสี่ยงเกี่ยวกับความผันผวนของราคาหลักทรัพย์อ้างอิงตามนโยบายบริหารความเสี่ยงของของบริษัท
ปัจจัยอ้างอิง *	หุ้นสามัญของ [●] / หน่วยลงทุนของ [●] โดย [●]
รูปแบบการไถ่ถอน	Physical และ/หรือ Cash
วันกำหนดค่าหลักทรัพย์ *	[●]

## อันดับความน่าเชื่อถือ

 ไม่มี

## รายละเอียดสำคัญอื่น

วันที่ออกตราสาร *	[●]
วันที่ครบกำหนดอายุ *	[●]
ประเภทการเสนอขาย	PP (II&HNW)
ผู้จัดจำหน่าย/ผู้ค้ำ	บริษัทหลักทรัพย์ โกลเบล็ก จำกัด
นายทะเบียนหุ้นกู้	บริษัทหลักทรัพย์ โกลเบล็ก จำกัด
อัตราผลตอบแทนสูงสุด/ต่ำสุด*	อัตราผลตอบแทนสูงสุดร้อยละ [●] ต่ออายุตราสาร / ขาดทุนสูงสุดร้อยละ [●] ต่ออายุตราสาร ทั้งนี้ผลตอบแทนขึ้นอยู่กับราคาและความผันผวนของหลักทรัพย์อ้างอิง ราคาที่ตกลงไว้ล่วงหน้าสำหรับการซื้อขาย เงินชดเชยคุ้มครองเงินต้นและอายุของตราสาร
การคุ้มครองเงินต้น	ไม่มี
ณ วันครบกำหนดอายุ	

\* รายละเอียดเป็นไปตามใบเสนอราคาและข้อกำหนดสิทธิส่วนเพิ่มเกี่ยวกับราคา

## ระดับความเสี่ยง

(พิจารณาจากอายุตราสารและอันดับความน่าเชื่อถือ)



การชำระเงินต้นและดอกเบี้ยขึ้นอยู่กับปัจจัยอ้างอิง

## ผลตอบแทนของตราสารรุ่นอื่นในตลาด (YTM)

ไม่มีข้อมูล

## ความเสี่ยงของผู้ออก

- ความเสี่ยงด้านความผันผวนของตลาดหลักทรัพย์และภาวะเศรษฐกิจโดยรวม  
บริษัทมีรายได้หลักจากการเป็นนายหน้าซื้อขายหลักทรัพย์และสัญญาซื้อขายล่วงหน้า ซึ่งขึ้นอยู่กับ ภาวะเศรษฐกิจ ตลาดเงิน และตลาดทุน จนอาจส่งผลกระทบต่อมูลค่าการซื้อขายหลักทรัพย์และตราสารอนุพันธ์ทำให้รายได้ของบริษัทมีความผันผวน
- ความเสี่ยงด้านบุคลากร  
บริษัทมีความเสี่ยงต่อการโยกย้ายของบุคลากรทางด้านการตลาด อันจะส่งผลกระทบต่อผลการดำเนินงาน
- ความเสี่ยงจากการผันผวนของราคาหุ้นของลูกค้ำ  
จากสถานะตลาดหลักทรัพย์ในปีที่ผ่านมา ดัชนีตลาดหลักทรัพย์มีการเปลี่ยนแปลงเพิ่มขึ้นหรือลดลงส่งผลกระทบต่อปริมาณการซื้อขายหลักทรัพย์ของบริษัทหลักทรัพย์ฯ เช่นกัน และอาจประสบปัญหาบางช่วงเวลาในเรื่องของการชำระเงินล่าช้า
- ความเสี่ยงด้านเครดิตของบริษัทในฐานะผู้ออกหุ้นกู้ที่มีอนุพันธ์แฝง  
นักลงทุนที่ลงทุนในหุ้นกู้ที่มีอนุพันธ์แฝงอาจมีความเสี่ยงด้านเครดิตจากการที่บริษัทในฐานะผู้ออกหุ้นกู้ที่มีอนุพันธ์แฝงจะไม่สามารถชำระคืนเงินต้นพร้อมทั้งอัตราดอกเบี้ยได้เต็มจำนวน และ/หรือได้ตรงตามกำหนดเวลา หรือไม่สามารถส่งมอบหลักทรัพย์อ้างอิงได้ในจำนวนที่ได้ตกลงกัน หรือไม่สามารถปฏิบัติตามข้อกำหนดสิทธิ และ/หรือข้อกำหนดเพิ่มเติมเกี่ยวกับราคาของหุ้นกู้ที่มีอนุพันธ์แฝง

ทั้งนี้ผู้ลงทุนสามารถศึกษารายละเอียดเกี่ยวกับความเสี่ยงซึ่งประกอบด้วยความเสี่ยงของผู้ออกหุ้นกู้ที่มีอนุพันธ์แฝงและความเสี่ยงของ หุ้นกู้ที่มีอนุพันธ์แฝงเพิ่มเติมได้ใน ข้อ 2 หน้าที 4 ของส่วนที่ 3 ของหนังสือชี้ชวน

## ข้อกำหนดในการดำรงอัตราส่วนทางการเงิน

ไม่มีข้อกำหนดเรื่องการดำรงอัตราส่วนทางการเงิน

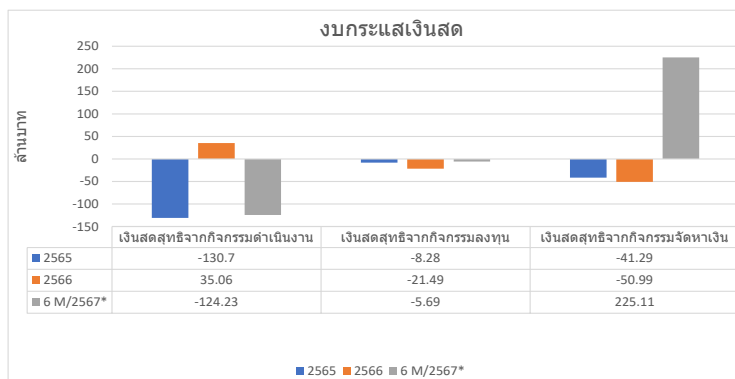
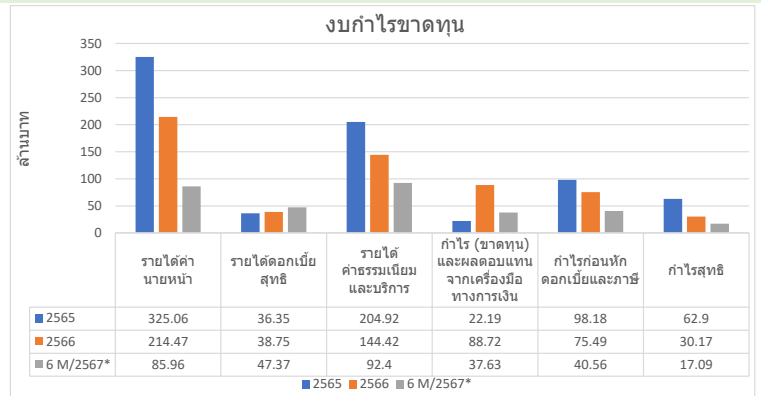
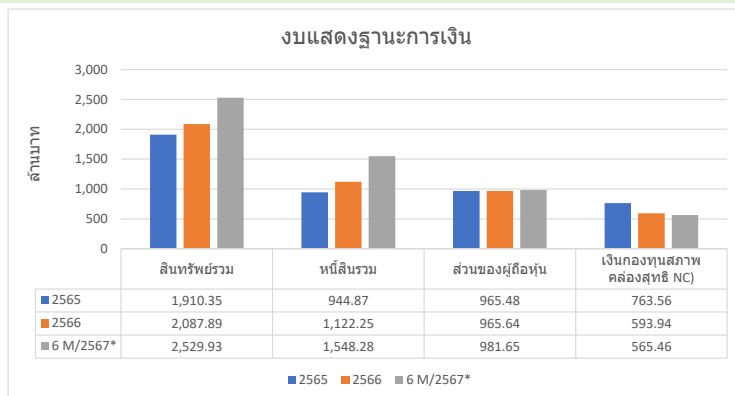
## อัตราส่วนทางการเงินที่สำคัญของผู้ออก

อัตราส่วนทางการเงิน (เท่า)	ค่าเฉลี่ยอุตสาหกรรม (ล่าสุด) <sup>5</sup>	งวด 6 เดือน ปี2567	ปี2566	ปี2565
เงินกองทุนสภาพคล่องสุทธิต่อหนี้สินทั่วไปและทรัพย์สินที่ต้องวางเป็นประกัน (NCR) <sup>1</sup> (ร้อยละ)	50.86	59.38	80.87	93.41
อัตราส่วนสภาพคล่อง (Current ratio) <sup>4</sup> (เท่า)	1.42	0.91	1.04	1.07
อัตราส่วนความสามารถในการชำระดอกเบี้ย(ICR) <sup>4</sup> (เท่า)	4.63	2.65	2.65	5.18
หนี้สินที่มีภาระดอกเบี้ยต่อกำไรก่อนดอกเบี้ยจ่าย ภาษีเงินได้ ค่าเสื่อมราคา และค่าตัดจำหน่าย (Interest bearing debt to EBITDA ratio) 4(เท่า)	6.72	11.12	7.17	2.99
อัตราส่วนความสามารถในการชำระภาระผูกพัน(DSCR) <sup>4</sup> (เท่า)	0.15	0.09	0.14	0.33
อัตราส่วนหนี้สินที่มีภาระดอกเบี้ยต่อส่วนผู้ถือหุ้นรวม (Interest bearing debt to equity :IBD/E ratio) <sup>4</sup> (เท่า)	1.25	1.02	0.61	0.32
เงินกู้ยืมจากสถาบันการเงินต่อหนี้สินที่มีภาระดอกเบี้ย (Loan/IBD) <sup>2</sup> (ร้อยละ)	ไม่มีข้อมูล	-	-	-
อัตรากำไรจากการดำเนินงาน (EBIT margin) <sup>3</sup> (ร้อยละ)	ไม่มีข้อมูล	15.88	15.36	16.49
อัตราผลตอบแทนจากสินทรัพย์ (ROA) <sup>3</sup> (ร้อยละ)	2.14	3.24	3.78	4.60
อัตราผลตอบแทนผู้ถือหุ้น (ROE) <sup>3</sup> (ร้อยละ)	ไม่มีข้อมูล	3.77	3.59	6.33

<sup>1</sup> ยิ่งสูงยิ่งแสดงถึงฐานะความมั่นคงทางการเงินมาก <sup>2</sup> ยิ่งสูงยิ่งแสดงถึงหนี้สินที่สูง <sup>3</sup> ยิ่งสูงยิ่งแสดงถึงความสามารถในการทำกำไรสูง

<sup>4</sup> ยิ่งสูงยิ่งแสดงถึงความสามารถในการชำระหนี้ที่สูง <sup>5</sup> ข้อมูลจาก Thai BMA 2566

## สรุปฐานะการเงินและผลการดำเนินงานตามงบการเงินรวมย้อนหลัง 2 ปีและตั้งแต่ไตรมาส 1 ถึงไตรมาสล่าสุดหรือเท่าที่มีผลการดำเนินงานจริง

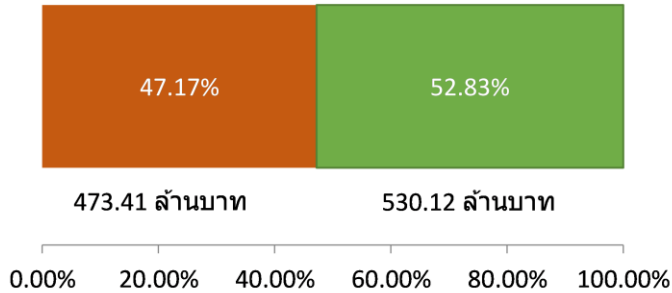


\* ไม่ได้ปรับอัตราให้เป็นข้อมูลเต็มปี สำหรับงวด 6 เดือนสิ้นสุดวันที่ 30 มิถุนายน 2567

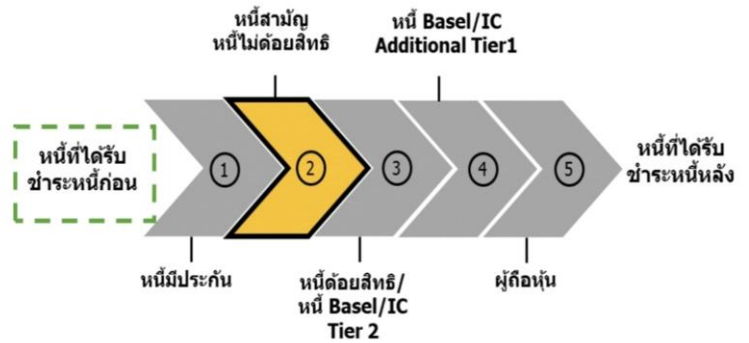
## สัดส่วนหนี้ที่มีภาระดอกเบี้ยของผู้ออก

ณ วันที่ 30 มิถุนายน 2567

■ เงินกู้ยืมสถาบันการเงิน ■ หนี้กู้ ■ อื่นๆ



## ลำดับการได้รับชำระหนี้



## ลักษณะพิเศษและความเสี่ยงสำคัญของตราสาร

ผู้ออกหุ้นกู้ที่มีอนุพันธ์แฝงจะไถ่ถอนหุ้นกู้ที่มีอนุพันธ์แฝงเพียงครั้งเดียวในวันครบกำหนดหุ้นกู้ที่มีอนุพันธ์แฝงหรือวันไถ่ถอนหุ้นกู้ที่มีอนุพันธ์แฝงก่อนครบกำหนด (Knock-out Event Settlement Date) ทั้งนี้ ผู้ออกหุ้นกู้ที่มีอนุพันธ์แฝงจะไถ่ถอนโดยชำระตามเงื่อนไขที่กำหนดในข้อ 39

### 1. กรณีที่เกิดเหตุการณ์ไถ่ถอนหุ้นกู้ที่มีอนุพันธ์แฝงก่อนครบกำหนดอายุ (Knock-out Event)

ผู้ออกหุ้นกู้ที่มีอนุพันธ์แฝงจะทำการไถ่ถอนหุ้นกู้ที่มีอนุพันธ์แฝงโดยชำระราคาด้วยเงินให้กับผู้ถือหุ้นกู้ที่มีอนุพันธ์แฝงในวันไถ่ถอนหุ้นกู้ที่มีอนุพันธ์แฝงก่อนครบกำหนดอายุ (Knock-out Event Settlement Date) ดังนี้

- (1) จำนวนร้อยละหนึ่งร้อย (100) ของมูลค่าที่ตราไว้ของหุ้นกู้ที่มีอนุพันธ์แฝง และ
- (2) ดอกเบี้ยหุ้นกู้ที่มีอนุพันธ์แฝงสำหรับงวดที่เกิดเหตุเหตุการณ์ไถ่ถอนหุ้นกู้ที่มีอนุพันธ์แฝงก่อนครบกำหนดอายุ เป็นจำนวนเท่ากับจำนวนที่คำนวณได้จากหลักเกณฑ์การคำนวณที่กำหนดไว้ในข้อ 26 ของข้อกำหนดสิทธิเพิ่มเติมเกี่ยวกับราคาของหุ้นกู้ที่มีอนุพันธ์แฝงนี้

### 2. กรณีที่ไม่เกิดเหตุการณ์ไถ่ถอนหุ้นกู้ที่มีอนุพันธ์แฝงก่อนครบกำหนดอายุ (No Knock-out Event) จนถึงวันกำหนดค่าหลักทรัพย์

2.1 กรณีที่ไม่เกิดเหตุเหตุการณ์เปลี่ยนแปลงวิธีการไถ่ถอนหุ้นกู้ที่มีอนุพันธ์แฝง (No Knock-in Event) ผู้ออกหุ้นกู้ที่มีอนุพันธ์แฝงจะทำการไถ่ถอนหุ้นกู้ที่มีอนุพันธ์แฝงโดยชำระราคาด้วยเงินให้กับผู้ถือหุ้นกู้ที่มีอนุพันธ์แฝงในวันครบกำหนดอายุหุ้นกู้ที่มีอนุพันธ์แฝง ดังนี้

- (1) จำนวนร้อยละหนึ่งร้อย (100) ของมูลค่าที่ตราไว้ของหุ้นกู้ที่มีอนุพันธ์แฝง และ
- (2) ดอกเบี้ยหุ้นกู้ที่มีอนุพันธ์แฝงงวดสุดท้าย เป็นจำนวนเท่ากับจำนวนที่คำนวณได้จากหลักเกณฑ์การคำนวณที่กำหนดไว้ในข้อ 26 ของข้อกำหนดสิทธิเพิ่มเติมเกี่ยวกับราคาของหุ้นกู้ที่มีอนุพันธ์แฝงนี้

2.2 กรณีที่เกิดเหตุเหตุการณ์เปลี่ยนแปลงวิธีการไถ่ถอนหุ้นกู้ที่มีอนุพันธ์แฝง (Knock-in Event)

ก. หากราคาหลักทรัพย์อ้างอิงสุดท้าย (Final Security Price) **มากกว่าหรือเท่ากับราคาใช้สิทธิ (Strike Price)** ผู้ออกหุ้นกู้ที่มีอนุพันธ์แฝงจะทำการไถ่ถอนหุ้นกู้ที่มีอนุพันธ์แฝงโดยชำระราคาด้วยเงินให้กับผู้ถือหุ้นกู้ที่มีอนุพันธ์แฝงในวันครบกำหนดอายุหุ้นกู้ที่มีอนุพันธ์แฝง ดังนี้

- (1) จำนวนร้อยละหนึ่งร้อย (100) ของมูลค่าที่ตราไว้ของหุ้นกู้ที่มีอนุพันธ์แฝง และ
- (2) ดอกเบี้ยหุ้นกู้ที่มีอนุพันธ์แฝงงวดสุดท้าย เป็นจำนวนเท่ากับจำนวนที่คำนวณได้จากหลักเกณฑ์การคำนวณที่กำหนดไว้ในข้อ 26 ของข้อกำหนดสิทธิเพิ่มเติมเกี่ยวกับราคาของหุ้นกู้ที่มีอนุพันธ์แฝงนี้

ข. หากราคาหลักทรัพย์อ้างอิงสุดท้าย (Final Security Price) **ต่ำกว่าราคาใช้สิทธิ (Strike Price)** ผู้ออกหุ้นกู้ที่มีอนุพันธ์แฝงจะทำการไถ่ถอนหุ้นกู้ที่มีอนุพันธ์แฝงให้กับผู้ถือหุ้นกู้ที่มีอนุพันธ์แฝงในวันครบกำหนดอายุหุ้นกู้ที่มีอนุพันธ์แฝง ดังนี้

- (1) ส่งมอบหลักทรัพย์อ้างอิงตามจำนวนหลักทรัพย์อ้างอิงที่จะส่งมอบ และ
- (2) ดอกเบี้ยหุ้นกู้ที่มีอนุพันธ์แฝงงวดสุดท้าย เป็นจำนวนเท่ากับจำนวนที่คำนวณได้จากหลักเกณฑ์การคำนวณที่กำหนดไว้ในข้อ 26 ของข้อกำหนดสิทธิเพิ่มเติมเกี่ยวกับราคาของหุ้นกู้ที่มีอนุพันธ์แฝงนี้ และเงินสัดส่วนที่เหลือเพื่อการชำระราคา(ถ้ามี)

**ตัวอย่าง**

หลักทรัพย์อ้างอิง	หุ้นสามัญของบริษัท ABC
ราคาปัจจุบันหลักทรัพย์อ้างอิง	100.00 บาท
ราคาใช้สิทธิ	98.00 บาท [(98% ) ของราคาปัจจุบันหลักทรัพย์อ้างอิง]
ราคาเพื่อเตรียมไถ่ถอนก่อนครบกำหนด (Knock-out Price)	102.00 บาท [(102% ) ของราคาปัจจุบันหลักทรัพย์อ้างอิง]
ราคาเพื่อกำหนดวิธีการไถ่ถอน (Knock-in Price)	80.00 บาท [(80% ) ของราคาปัจจุบันหลักทรัพย์อ้างอิง]
อายุของหุ้นกู้ที่มีอนุพันธ์แฝง	180 วัน
มูลค่าที่ตราไว้	10,000,000 บาท
ราคาเสนอขาย	ร้อยละ 100.00 ของมูลค่าที่ตราไว้
จำนวนเงินที่ต้องชำระ	10,000,000 บาท
จำนวนหลักทรัพย์อ้างอิงที่จะส่งมอบ	101,900 หุ้น [10,000,000/(98 x (1 + 0.0011449))] [มูลค่าที่ตราไว้/(ราคาใช้สิทธิ x ( 1+ อัตราค่าใช้จ่ายในการส่งมอบหลักทรัพย์อ้างอิง*(ถ้ามี)))]
เงินสดส่วนที่เหลือเพื่อการชำระราคา(ถ้ามี)	2,366.80 บาท [10,000,000 – (98x101,900) – ((98x101,900) x 0.0011449)] [มูลค่าที่ตราไว้ - (จำนวนหลักทรัพย์อ้างอิงที่จะส่งมอบ x ราคาใช้สิทธิ) – ค่าใช้จ่ายในการส่งมอบหลักทรัพย์อ้างอิง(ถ้ามี)]
อัตราดอกเบี้ยหุ้นกู้ที่มีอนุพันธ์แฝงก่อนภาษี	คงที่ร้อยละ 8.00 ต่อปี
ดอกเบี้ยหุ้นกู้ที่มีอนุพันธ์แฝง	จ่ายดอกเบี้ยต่องวด 65,753.42 บาท จำนวน 6 งวด (สมมติให้ 1 งวดมี 30 วัน) [10,000,000 x 8% x 30/365]

\* อัตราค่าใช้จ่ายในการส่งมอบหลักทรัพย์อ้างอิงรวมภาษีมูลค่าเพิ่มตามประกาศของบริษัท

ผู้จองซื้อหุ้นกู้ที่มีอนุพันธ์แฝงชำระค่าหุ้นกู้ที่มีอนุพันธ์แฝงเป็นเงิน 10,000,000 บาท โดยใช้ราคาปัจจุบันหลักทรัพย์อ้างอิงที่ราคา 100 บาท เพื่อคำนวณหาราคาใช้สิทธิเท่ากับ 98 บาท [ราคาใช้สิทธิ (98% ) ของราคาปัจจุบันหลักทรัพย์อ้างอิง] ราคาเพื่อเตรียมไถ่ถอนก่อนครบกำหนด(Knock-out Price) เท่ากับ 102 บาท [(102% ) ของราคาปัจจุบันหลักทรัพย์อ้างอิง] และราคาเพื่อกำหนดวิธีการไถ่ถอน (Knock-in Price) เท่ากับ 80 บาท[(80% ) ของราคาปัจจุบันหลักทรัพย์อ้างอิง]

## 1. กรณีที่เกิดเหตุการณ์ไถ่ถอนหุ้นกู้ที่มีอนุพันธ์แฝงก่อนครบกำหนดอายุ (Knock-out Event)

กรณีที่ ณ วันที่เตรียมไถ่ถอนหุ้นกู้ที่มีอนุพันธ์แฝงก่อนกำหนด (Knock-out Event Observation Date) ราคาหลักทรัพย์อ้างอิงมีราคา**มากกว่าหรือเท่ากับ**ราคาเพื่อเตรียมไถ่ถอนก่อนครบกำหนด (Knock-out Price) เช่น ในวันที่ Knock-out Event Observation Date ของงวดที่ 1 ราคาหุ้น ABC **มากกว่าหรือเท่ากับ** Knock-out Price ที่กำหนดไว้ 102 บาท ผู้ออกหุ้นกู้ที่มีอนุพันธ์แฝงจะทำการไถ่ถอนหุ้นกู้ที่มีอนุพันธ์แฝง โดยการชำระราคาด้วยเงินจำนวน 10,000,000 บาทและดอกเบี้ยงวดที่ 1 จำนวน 65,753.42 บาท ให้กับผู้ถือหุ้นกู้ที่มีอนุพันธ์แฝงในวันไถ่ถอนหุ้นกู้ที่มีอนุพันธ์แฝงก่อนกำหนด (Knock-out Event Settlement Date) ผู้ถือหุ้นกู้ที่มีอนุพันธ์แฝงได้รับผลตอบแทนร้อยละ 0.66 ต่ออายุหุ้นกู้ที่มีอนุพันธ์แฝง 30 วัน  $[(65,753.42)/10,000,000]$

## 2. กรณีที่ไม่เกิดเหตุแห่งการไถ่ถอนหุ้นกู้ที่มีอนุพันธ์แฝงก่อนครบกำหนดอายุ ( No Knock-out Event) จนถึงวันกำหนดค่าหลักทรัพย์

กรณีที่ ณ วันที่เตรียมไถ่ถอนหุ้นกู้ที่มีอนุพันธ์แฝงก่อนกำหนด (Knock-out Event Observation Date) ใด ๆ ราคาหลักทรัพย์อ้างอิงมีราคา**น้อยกว่า**ราคาเพื่อเตรียมไถ่ถอนก่อนครบกำหนด (Knock-out Price) ซึ่งสามารถแบ่งได้ 2 กรณีดังนี้

2.1 กรณีที่**ไม่เกิดเหตุ**แห่งการเปลี่ยนแปลงวิธีการไถ่ถอนหุ้นกู้ที่มีอนุพันธ์แฝง (No Knock-in Event) กล่าวคือ กรณีที่ ณ วันประเมินมูลค่าหลักทรัพย์เพื่อกำหนดวิธีไถ่ถอนหุ้นกู้ที่มีอนุพันธ์แฝง (Knock-in Event Observation Date) ใด ๆ ราคาหลักทรัพย์อ้างอิง**มากกว่าหรือเท่ากับ**ราคาเพื่อกำหนดวิธีการไถ่ถอน (Knock-in Price) เช่น ในวันที่ Knock-in Event Observation Date ใด ๆ ราคาหุ้น ABC **มากกว่าหรือเท่ากับ** Knock-in Price ที่กำหนดไว้ 80 บาท ผู้ออกหุ้นกู้ที่มีอนุพันธ์แฝงจะทำการไถ่ถอนหุ้นกู้ที่มีอนุพันธ์แฝง โดยการชำระราคาด้วยเงินจำนวน 10,000,000 บาทและดอกเบี้ยทั้งหมด 6 จำนวน 394,520.52 บาท ให้กับผู้ถือหุ้นกู้ที่มีอนุพันธ์แฝงในวันไถ่ถอนหุ้นกู้ที่มีอนุพันธ์แฝง ผู้ถือหุ้นกู้ที่มีอนุพันธ์แฝงได้รับผลตอบแทนร้อยละ 3.95 ต่ออายุหุ้นกู้ที่มีอนุพันธ์แฝง 180 วัน  $[(394,520.52)/10,000,000]$

2.2 กรณีที่**เกิดเหตุ**แห่งการเปลี่ยนแปลงวิธีการไถ่ถอนหุ้นกู้ที่มีอนุพันธ์แฝง (Knock-in Event) กล่าวคือ กรณีที่ ณ วัน Knock-in Event Observation Date ใด ๆ เคยเกิดเหตุการณ์ที่ ราคาหุ้น ABC **น้อยกว่า** Knock-in Price ที่กำหนดไว้ 80 บาท ผู้ออกหุ้นกู้ที่มีอนุพันธ์แฝงจะทำการไถ่ถอนหุ้นกู้ที่มีอนุพันธ์แฝง ดังนี้

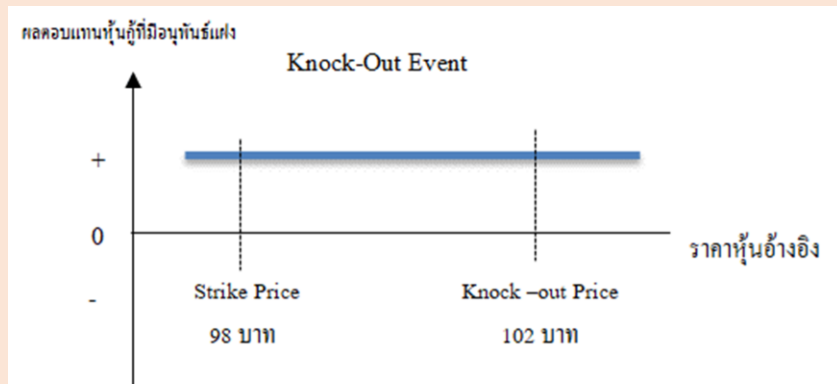
ก. หากราคาหลักทรัพย์อ้างอิงสุดท้าย (Final Security Price) ปิดที่ราคา 100 บาทซึ่ง**มากกว่าหรือเท่ากับราคาใช้สิทธิ** (Strike Price) ที่กำหนดไว้ 98 บาท ผู้ออกหุ้นกู้ที่มีอนุพันธ์แฝงจะทำการไถ่ถอนหุ้นกู้ที่มีอนุพันธ์แฝงและชำระเงินค่าดอกเบี้ยหุ้นกู้ที่มีอนุพันธ์แฝงงวดสุดท้าย โดยชำระราคาด้วยเงินจำนวน 10,065,753.42 บาท  $[10,000,000 + 65,753.42]$  ให้กับผู้ถือหุ้นกู้ที่มีอนุพันธ์แฝงในวันครบกำหนดอายุหุ้นกู้ที่มีอนุพันธ์แฝง ดังนั้นเมื่อรวมดอกเบี้ยที่ได้รับตลอดอายุตราสารและมูลค่ารวมที่ผู้ออกหุ้นกู้ที่มีอนุพันธ์แฝงได้ทำการไถ่ถอนในวันครบกำหนดอายุหุ้นกู้ที่มีอนุพันธ์แฝง ผู้ถือหุ้นกู้ที่มีอนุพันธ์แฝงได้รับผลตอบแทนร้อยละ 3.95 ต่ออายุหุ้นกู้ที่มีอนุพันธ์แฝง 180 วัน  $[(394,520.52)/10,000,000]$

ข. หากราคาหลักทรัพย์อ้างอิงสุดท้าย (Final Security Price) ปิดที่ 95 บาท **ซึ่งต่ำกว่าราคาใช้สิทธิ** (Strike Price) ที่กำหนดไว้ 98 บาท ผู้ออกหุ้นกู้ที่มีอนุพันธ์แฝงจะทำการไถ่ถอนหุ้นกู้ที่มีอนุพันธ์แฝงโดยการส่งมอบหลักทรัพย์อ้างอิงจำนวน 101,900 หุ้นและเงินสดส่วนที่เหลือเพื่อการชำระราคาจำนวน 2,366.80 บาท และชำระเงินค่าดอกเบี้ยหุ้นกู้ที่มีอนุพันธ์แฝงงวดสุดท้ายจำนวน 65,753.42 บาท คิดเป็นมูลค่ารวม 9,748,620.22 บาท  $[(101,900 \times 95) + 2,366.80 + 65,753.42]$  ให้กับผู้ถือหุ้นกู้ที่มีอนุพันธ์แฝงในวันครบกำหนดอายุหุ้นกู้ที่มีอนุพันธ์แฝง ดังนั้นเมื่อรวมดอกเบี้ยที่ได้รับตลอดอายุตราสารและมูลค่ารวมที่ผู้ออกหุ้นกู้ที่มีอนุพันธ์แฝงได้ทำการไถ่ถอนในวันครบกำหนดอายุหุ้นกู้ที่มีอนุพันธ์แฝง ผู้ถือหุ้นกู้ที่มีอนุพันธ์แฝงได้รับผลตอบแทนร้อยละ 0.77 ต่ออายุหุ้นกู้ที่มีอนุพันธ์แฝง

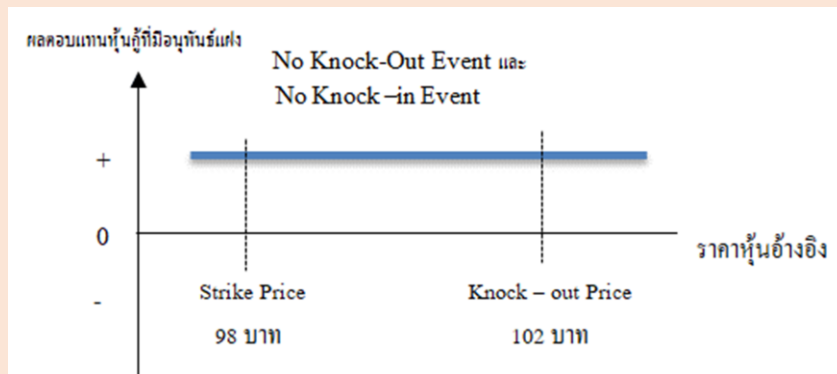
$[(65,753.42 + 65,753.42 + 65,753.42 + 65,753.42 + 65,753.42 + 9,748,620.22 - 10,000,000)/10,000,000]$

## ตัวอย่างกราฟผลตอบแทน

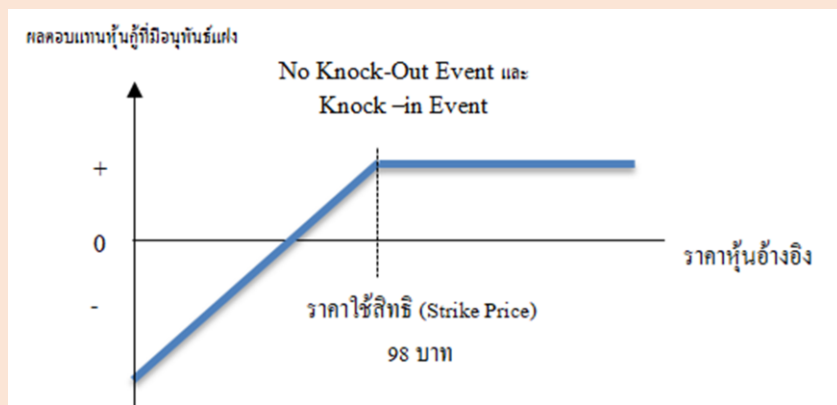
กรณีที่ 1 : **เกิด** เหตุแห่งการไถ่ถอนหุ้นกู้ที่มีอนุพันธ์แฝงก่อนครบกำหนดอายุ (Knock-out Event)



กรณีที่ 2.1 : **ไม่เกิด** เหตุแห่งการไถ่ถอนหุ้นกู้ที่มีอนุพันธ์แฝงก่อนครบกำหนดอายุ (Knock-out Event) และ**ไม่เกิด** เหตุแห่งการเปลี่ยนแปลงวิธีการไถ่ถอนหุ้นกู้ที่มีอนุพันธ์แฝง (No Knock-in Event)



กรณีที่ 2.2 : **ไม่เกิด** เหตุแห่งการไถ่ถอนหุ้นกู้ที่มีอนุพันธ์แฝงก่อนครบกำหนดอายุ (No Knock-out Event) และ**เกิด** เหตุแห่งการเปลี่ยนแปลงวิธีการไถ่ถอนหุ้นกู้ที่มีอนุพันธ์แฝง (Knock-in Event) และราคาหลักทรัพย์อ้างอิงสุดท้าย (Final Security Price) **ต่ำกว่าราคาใช้สิทธิ** (Strike Price)





## การเป็นบุคคลภายใน

- ผู้ถือหุ้นที่มีอนุพันธ์แฝงไม่เป็นบุคคลภายในของบริษัทที่ออกหุ้นอ้างอิง

### ความเสี่ยงสำคัญของตราสาร

1. หุ้นที่มีอนุพันธ์แฝงเป็นตราสารที่มีสภาพคล่องต่ำ และมีตลาดรองจำกัด ทำให้ผู้ลงทุนอาจซื้อขายได้ไม่สะดวก
2. ผู้ลงทุนมีความเสี่ยงที่จะสูญเสียเงินลงทุนทั้งหมด หรือบางส่วน หากหุ้นที่มีอนุพันธ์แฝงไม่มีการคุ้มครองเงินต้น หรือคุ้มครองเงินต้นต่ำกว่า 100% ของเงินลงทุน
3. หุ้นที่มีอนุพันธ์แฝงเป็นตราสารที่มีความซับซ้อนมากกว่าหุ้นหรือตราสารหนี้ทั่วไป เนื่องจากมีส่วนที่เป็นตราสารอนุพันธ์ (derivatives) ซึ่งจะมีความเสี่ยงที่เกี่ยวข้องหลายด้าน เช่น ความเสี่ยงของปัจจัยอ้างอิง ความเสี่ยงด้านเครดิตของผู้ออกตราสาร เป็นต้น ซึ่งผู้ลงทุนจะต้องศึกษาและทำความเข้าใจรายละเอียดอย่างถี่ถ้วนก่อนตัดสินใจลงทุน
4. การลงทุนในตราสารหนี้ไม่ใช่การฝากเงิน ผู้ลงทุนต้องพิจารณาความสามารถในการชำระคืนของผู้ออกอย่างรอบคอบ
5. เงื่อนไขการจ่ายผลตอบแทนและเงินต้นอ้างอิงกับปัจจัยต่าง ๆ และผู้ลงทุนมีความเสี่ยงที่จะสูญเสียเงินลงทุนหากไม่มีการคุ้มครองเงินต้น
6. ความเสี่ยงจากการนำเงินไปลงทุนต่อ (Reinvestment Risk) เกิดขึ้นในกรณีที่นักลงทุนได้รับเงินต้นหรือผลตอบแทนแล้วนำไปลงทุนต่อได้ผลตอบแทนต่ำลง เนื่องจากหุ้นที่มีอนุพันธ์แฝงในแต่ละรุ่น ให้ผลตอบแทนที่แตกต่างกันซึ่งอาจเกิดจากประเภทหุ้นที่มีอนุพันธ์แฝง หลักทรัพย์อ้างอิงอิง ความผันผวนของหลักทรัพย์อ้างอิง อายุคงเหลือของหุ้นที่มีอนุพันธ์แฝง ดอกเบี้ย เป็นต้น ทำให้นักลงทุนเกิดความเสี่ยงในการนำเงินไปลงทุนต่อในผลตอบแทนที่ลดลง
7. บริษัทหลักทรัพย์ โกลเบล็ก จำกัด จะทำหน้าที่เป็นตัวแทนคำนวณเงิน (Calculation Agent) ซึ่งจะมีดุลยพินิจอันเด็ดขาดแต่เพียงผู้เดียวในการ (1) พิจารณาวามีเหตุการณ์ตามที่ระบุไว้ในข้อกำหนดดิสทริบิวต์เกิดขึ้นหรือไม่ และ (2) พิจารณาดำเนินการปรับเปลี่ยนและ/หรือ ทำการคำนวณใด ๆ ที่เป็นผลจากเหตุการณ์เหล่านั้นตามที่กำหนดไว้ในข้อกำหนดดิสทริบิวต์ ผู้ประสงค์ที่จะลงทุนควรตระหนักว่า การพิจารณาและดำเนินการใด ๆ โดยตัวแทนคำนวณเงิน (Calculation Agent) นั้นอาจมีผลกระทบต่อมูลค่าและผลตอบแทนทางการเงินของหุ้นที่มีอนุพันธ์แฝง
8. ผู้ถือหุ้นที่มีอนุพันธ์แฝงอาจจะเสนอขายหุ้นที่มีอนุพันธ์แฝงหลายชุด ซึ่งหุ้นที่มีอนุพันธ์แฝงแต่ละชุดจะมีอายุแตกต่างกันและความเสี่ยงไม่เท่ากัน ซึ่งโดยทั่วไปหุ้นที่มีอนุพันธ์แฝงที่มีอายุมากกว่าจะมีความเสี่ยงสูงกว่า
9. หุ้นที่มีอนุพันธ์แฝงไม่มีอันดับความน่าเชื่อถือ และผู้ถือหุ้นที่มีอนุพันธ์แฝงไม่ได้เป็นบริษัทจดทะเบียนกับตลาดหลักทรัพย์แห่งประเทศไทย ข้อมูลจึงมีจำกัด ควรศึกษาและติดตามข้อมูลของผู้ออกอย่างต่อเนื่อง
10. ณ วันที่ 30 มิถุนายน 2567 ผู้ถือหุ้นที่มีอนุพันธ์แฝงมีมูลค่าทรัพย์สินหลักที่ใช้ในการประกอบธุรกิจที่ไม่มีภาระผูกพันจำนวน 53.76 ล้านบาท คิดเป็นร้อยละ 2.12 ของทรัพย์สินรวมตามงบการเงินเฉพาะกิจการของผู้ถือหุ้นที่มีอนุพันธ์แฝง
11. ผู้ถือหุ้นที่มีอนุพันธ์แฝงไม่มีข้อห้ามในการก่อภาระผูกพันในทรัพย์สินเพิ่มเติม

ผู้ลงทุนสามารถศึกษารายละเอียดเกี่ยวกับความเสี่ยงเพิ่มเติมได้ที่ส่วนที่ 3 ข้อมูลเกี่ยวกับผู้ถือหุ้นที่มีอนุพันธ์แฝงในแบบ Filing หัวข้อที่ 2

## คำเตือนและข้อมูลแจ้งเดือนอื่น

- การอนุมัติจากสำนักงาน ก.ล.ด. ไม่ได้หมายความว่าแนะนำให้ลงทุน ประกันการชำระหนี้ ผลตอบแทน เงินต้น หรือรับรองความถูกต้องของข้อมูล
- ข้อมูลสรุปนี้เป็นส่วนหนึ่งของหนังสือชี้ชวน (filing) ซึ่งเป็นเพียงข้อมูลสรุปเกี่ยวกับการเสนอขาย ลักษณะและความเสี่ยงของหลักทรัพย์และบริษัท ที่ออกและเสนอขายหลักทรัพย์ ดังนั้น ผู้ลงทุนต้องวิเคราะห์ความเสี่ยงและศึกษาข้อมูลจากหนังสือชี้ชวน (filing)

### ประวัติการผิดนัดชำระหนี้

- ไม่มี  มี การผิดนัดชำระหนี้ดอกเบี้ยหรือเงินต้นของตราสารหนี้ หรือผิดนัดการชำระหนี้เงินกู้ยืมจากธนาคารพาณิชย์ บริษัทเงินทุน บริษัทเครดิตฟองซิเอร์ หรือสถาบันการเงินที่มีกฎหมายเฉพาะจัดตั้งขึ้นโดยดูประวัติย้อนหลัง 3 ปี จากบริษัทข้อมูลเครดิตแห่งชาติและงบการเงินที่ตรวจสอบโดยผู้สอบบัญชีรับอนุญาต

### ความขัดแย้งทางผลประโยชน์

- บริษัทหลักทรัพย์ โกลเบล็ก จำกัด ทำหน้าที่เป็นผู้จัดจำหน่ายหุ้นกู้ที่มีอนุพันธ์แฝงและตัวแทนคำนวณเงิน